



Extrait du rapport RSE

- Un impact positif sur l'environnement



| | |
|---|----|
| Informations générales | 3 |
| Enjeu 3 : Développer un impact positif sur l'environnement | 19 |
| Agir dans les projets qui nous sont confiés | 20 |
| Réduire notre empreinte carbone | 27 |
| Motiver et soutenir | 47 |
| Remerciements | 57 |



Informations générales

EPI & son histoire

EPI a été créée en 1994 par ses deux co-fondateurs et dirigeants actuels, Dominique GIORDANO et Claude GROSEIL, tous deux ingénieurs spécialisés respectivement en Hydraulique et Électricité.

Implantée à Bry-sur-Marne depuis 29 ans, la société EPI (Etudes et Projets Industriels) a débuté son activité dans le salon familial. Elle s'est construite progressivement sur l'engagement et l'ingéniosité d'hommes et de femmes partageant une conviction forte : la satisfaction de ses clients dans le respect des collaborateurs sur la base d'échanges intègres et de qualité.

EPI est une société d'ingénierie dont la mission est de relever les défis pour concevoir et faire réaliser des ouvrages de manière innovante, ingénieuse et durable.

Constituée aujourd'hui de plus de 120 collaborateurs, dont les deux tiers sont des ingénieurs, EPI réalise des missions de Maîtrise d'Œuvre (MOE), d'Assistance à Maîtrise d'Ouvrage (AMO) et d'Assistance Technique aux entreprises.

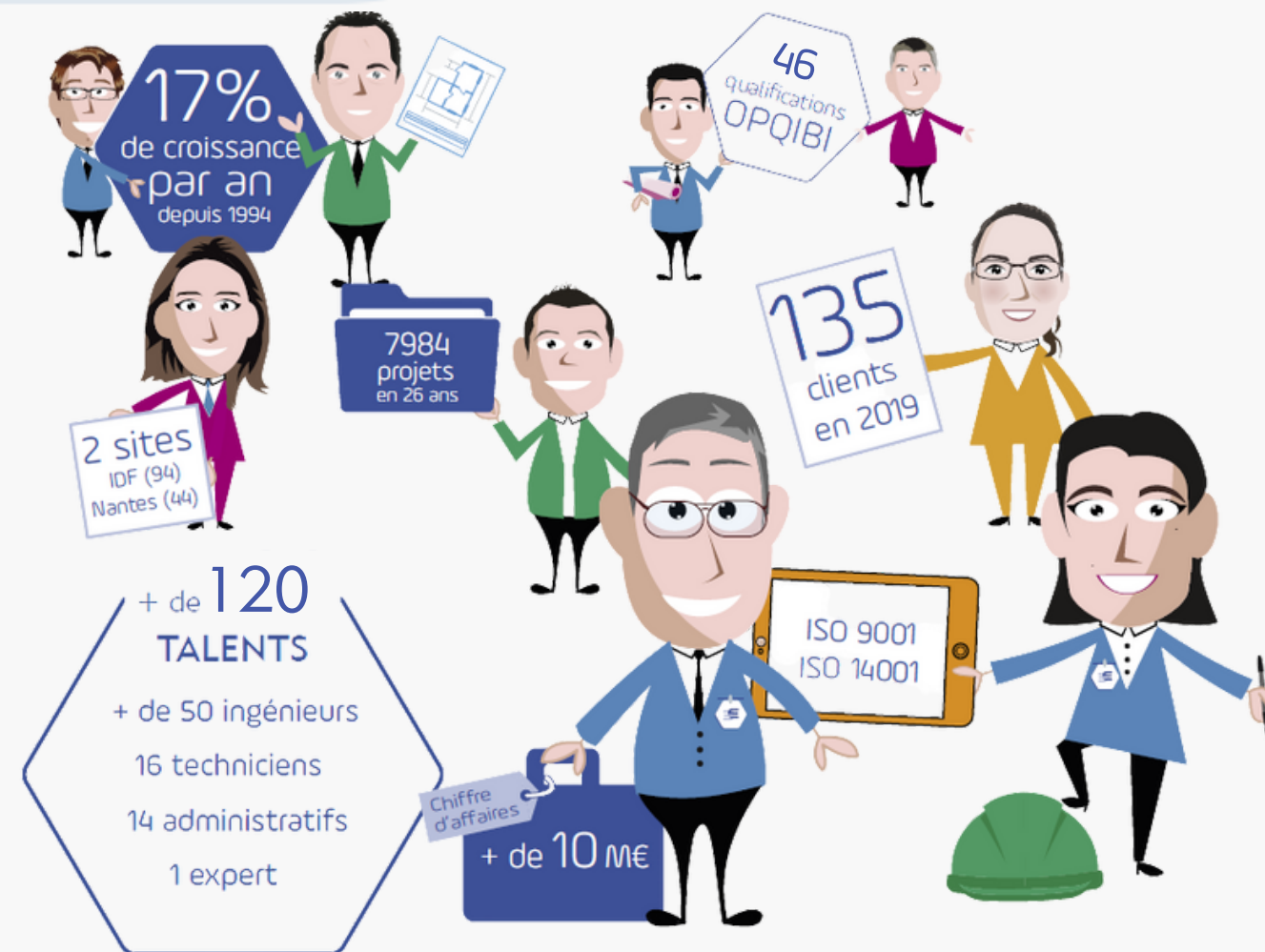
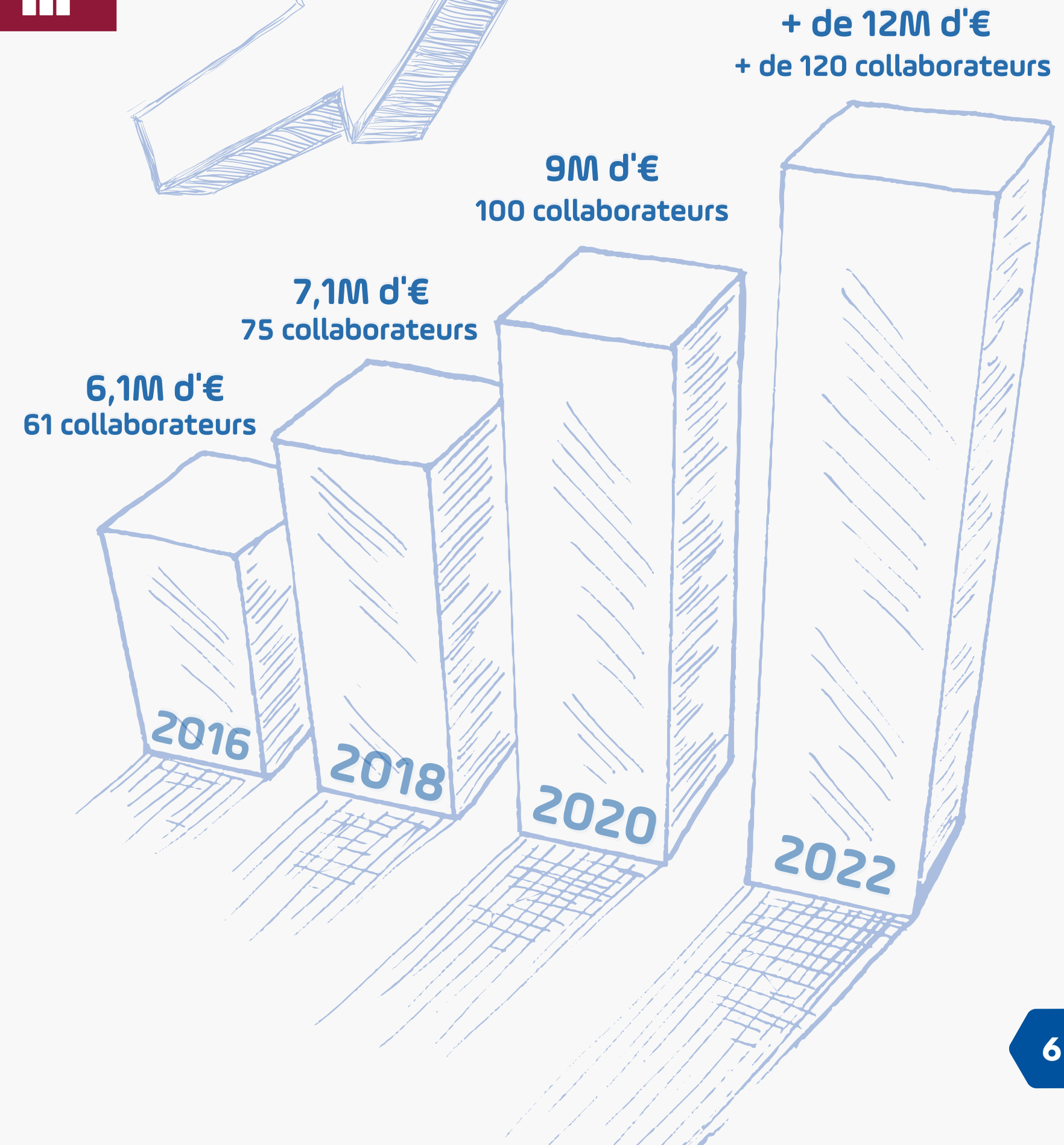


EPI en chiffres

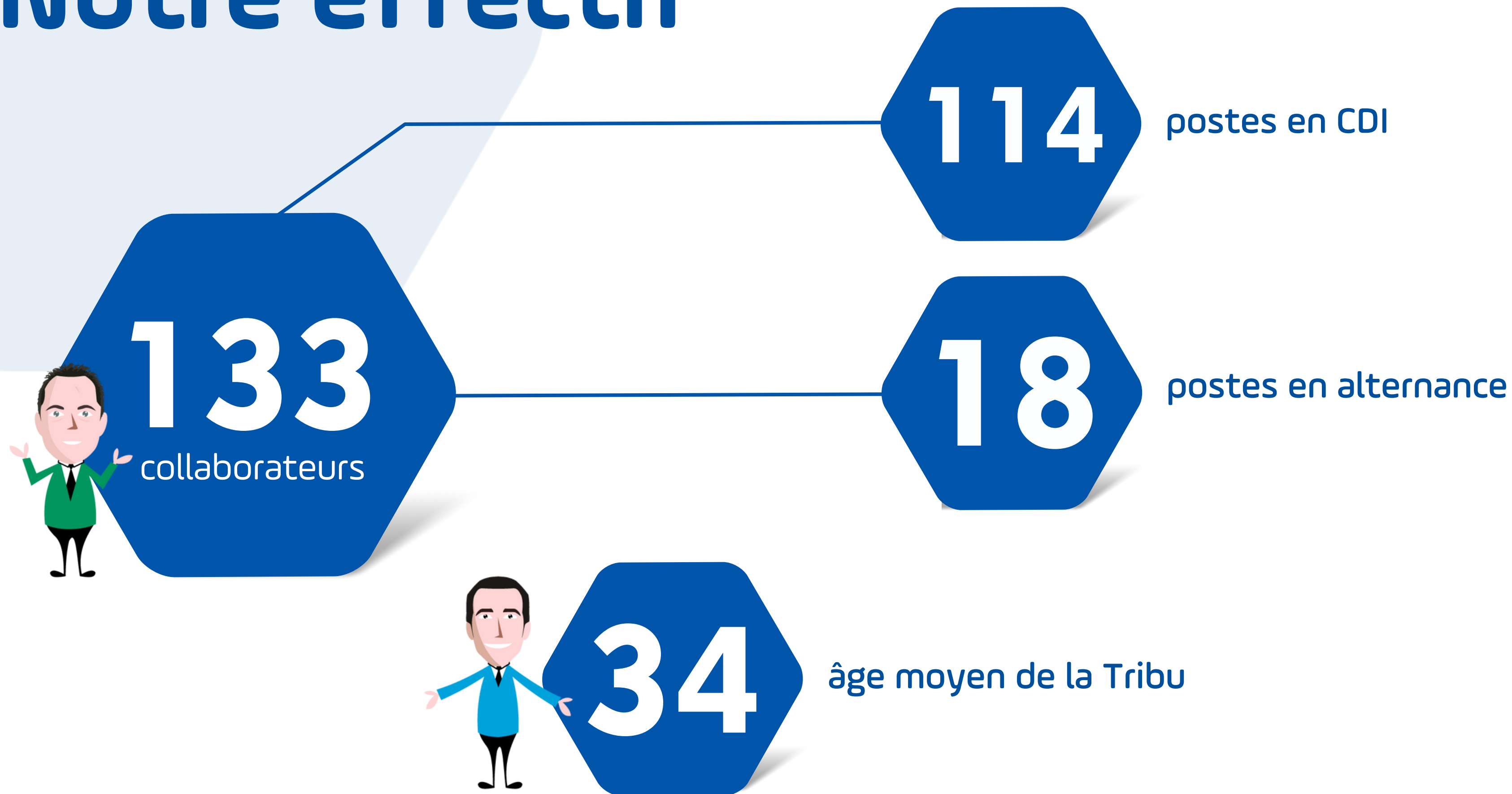


En croissance constante, EPI est passée de 2 à 6 collaborateurs, et à 18 en moins de 10 ans. Elle a réalisé son premier million d'euros en chiffre d'affaires en 2000. En 2005, elle s'est organisée en 4 pôles dont 3 "techniques" et 1 "support".

Elle a compté 33 collaborateurs en 2009 pour atteindre un chiffre d'affaires de plus de 6 millions d'euros en 2016 avec plus de 60 collaborateurs. Elle compte désormais + de 120 collaborateurs et réalise un chiffre d'affaires annuel de plus de 13 millions d'euros.



Notre effectif



Ils nous font confiance

Entreprises de service publique, privées, syndicats des eaux, syndicats de copropriété, bailleurs, architectes, collectivités, opérateurs télécoms, autoroutiers... Ils ont tous sollicités EPI pour répondre à leurs besoins.

2016

+ de 400 clients



2022

+ de 700 clients

+75 %



Notre démarche qualité

Afin de structurer notre organisation, nous nous sommes lancés en 2008 dans une démarche qualité et environnementale conforme aux normes ISO 9001 et 14001.

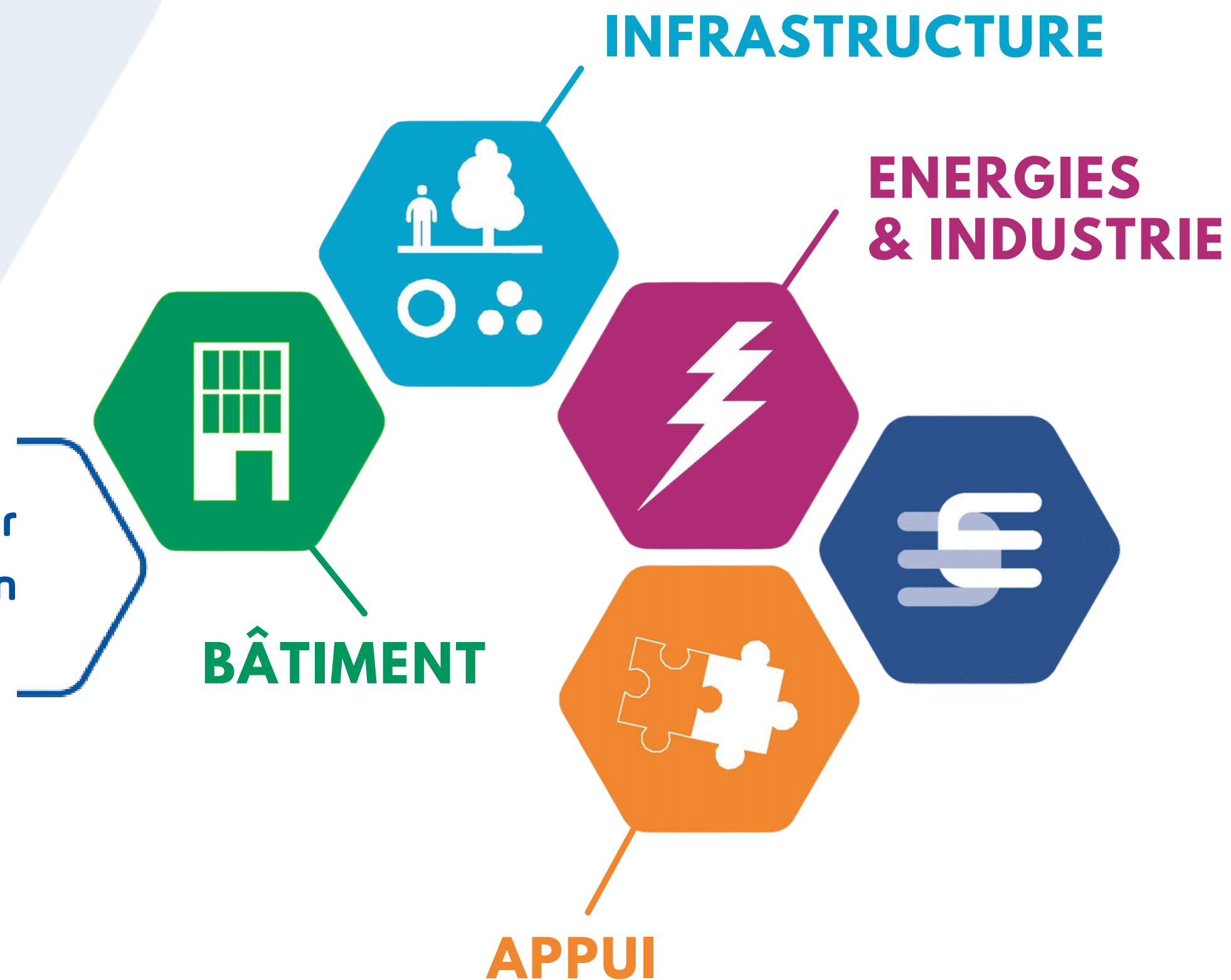
Pour la 12ème année consécutive, EPI est certifiée ISO 9001 et ISO 14001. Ces certifications honorent le travail accompli chaque jour par tous les collaborateurs et attestent notre démarche en faveur de l'amélioration continue et de l'environnement.

EPI détient également 46 qualifications OPQIBI dont 2 RGE, qui sont le gage de la qualité et de la fiabilité pour nos clients.



Nos 4 pôles

Des compétences ciblées pour répondre à chaque besoin



BÂTIMENT

Compétent pour *réhabiliter, optimiser, agencer, sécuriser* des bâtiments : du parking à la toiture-terrasse, de l'accueil aux locaux techniques, de l'état des lieux aux transferts. Nos ingénieurs conçoivent de concert avec leurs clients des ouvrages économiques, confortables, sûrs et durables.



Lucille POULAIN
Ingénieure Chargée d'Etudes



« Je suis arrivée au sein d'EPI il y a plus de 4 ans maintenant et une chose n'a pas changé depuis cette date : l'esprit de convivialité entre collaborateurs. Peu importe le poste, le pôle ou la fonction, chacun contribue à créer une atmosphère de travail à la fois stimulante et chaleureuse.

L'organisation de pots pour fêter les événements marquants ou pour simplement passer de bons moments ensemble est d'ailleurs une des preuves les plus évidentes du goût pour le partage de la société. C'est grâce à cet esprit et cette mentalité que chaque collaborateur peut s'épanouir dans son travail.

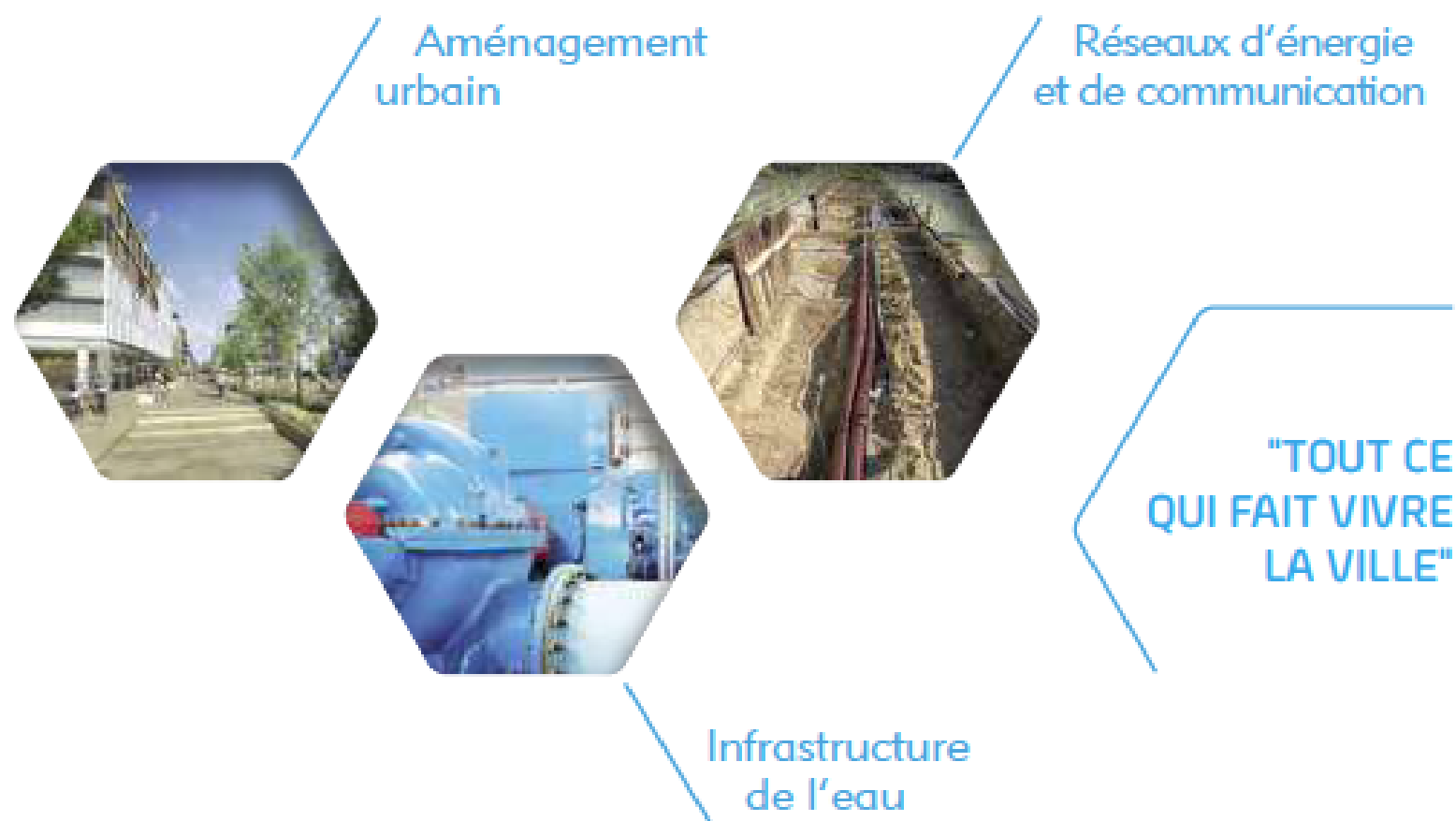
Cela a été notamment mon cas, arrivée en tant que jeune ingénieure chargée d'études, mes aspirations et appétences ont évolué au fil des années.

Après avoir fait part de mes envies, j'ai pu développer mes compétences techniques et de gestion de projet à travers des projets originaux, me familiariser davantage au BIM ou encore appréhender un projet sous un œil d'économiste ».

INFRASTRUCTURE

Conçoit, géolocalise, renouvelle, renforce, et optimise tous les réseaux (circulation des énergies, des fluides ou / et des données).

Nos ingénieurs élaborent aussi des infrastructures éco-conçues et agréables pour rendre lotissements, quartiers ou villes plus adaptés aux besoins de leurs habitants pour tout ce qui concerne l'aménagement urbain, les réseaux d'énergie et de communication et les infrastructures de l'eau.



Marius POUILLIEUTE
Dessinateur



« Je suis arrivé chez EPI fin octobre 2020 pour mon premier contrat de travail post études.

Au bout de quelques jours au sein de la société, j'ai pu vite constater que l'humain et la bonne entente étaient des critères primordiaux chez EPI, cela permet de créer une ambiance de travail très agréable et de pouvoir s'épanouir au mieux ainsi qu'évoluer dans son domaine professionnel.

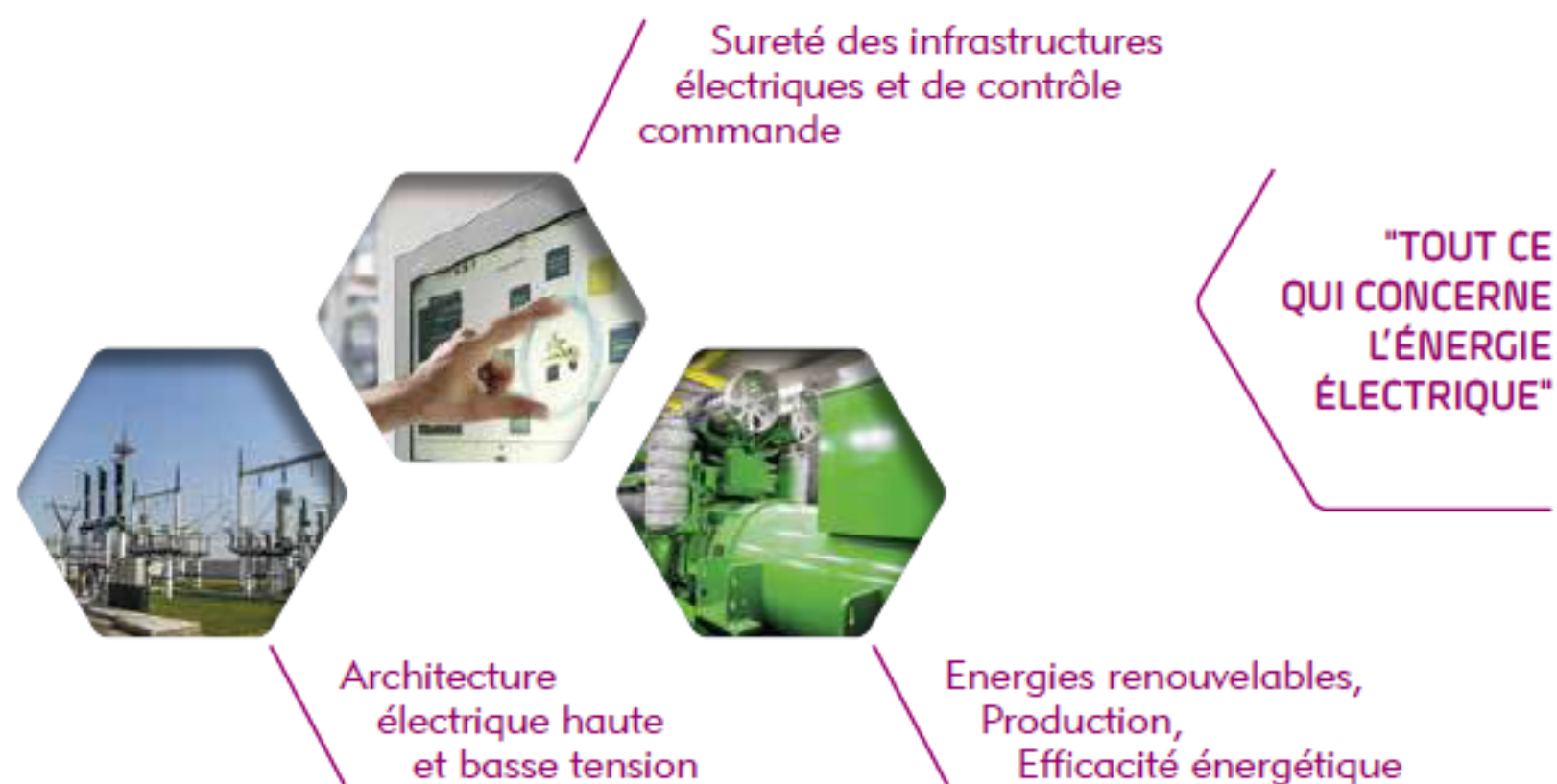
Mon pôle m'a très bien accueilli, m'a donné des missions riches et variées, je m'épanouis à leur côté chaque jour sur de beaux projets.

Les divers pots pour les anniversaires, les naissances et les mariages, les intégrations suivies, les visites de chantiers tous pôles confondus aident à créer un climat épanouissant, ce qui contribue fortement à mon équilibre vie professionnelle / vie privée ».

ENERGIES & INDUSTRIE

Crée, rénove, optimise, contrôle et sécurise les sites industriels ou tertiaires : de la production à la distribution.

Nos ingénieurs conçoivent en liaison avec nos clients des installations fiables, sécurisées, pilotées et économes, en termes de sûreté des infrastructures électriques et de contrôle commande, d'architecture électrique haute et basse tension et d'énergies renouvelables.



Julien DEGRYSE
Ingénieur en Solutions
Mobilité & Innovation

« Je suis arrivé chez EPI au mois d'avril 2021 au sein du pôle Énergies & Industrie , dans l'optique de réaliser mon stage de fin d'études.

La chose qui m'a le plus sauté aux yeux a été l'accueil, l'équipe et l'atmosphère de travail, qui permettent de se sentir bien et de pouvoir fournir un travail de qualité.

L'esprit d'équipe et d'entraide sont très présents chez EPI et cela permet aux jeunes arrivants de pouvoir évoluer vite et bien.

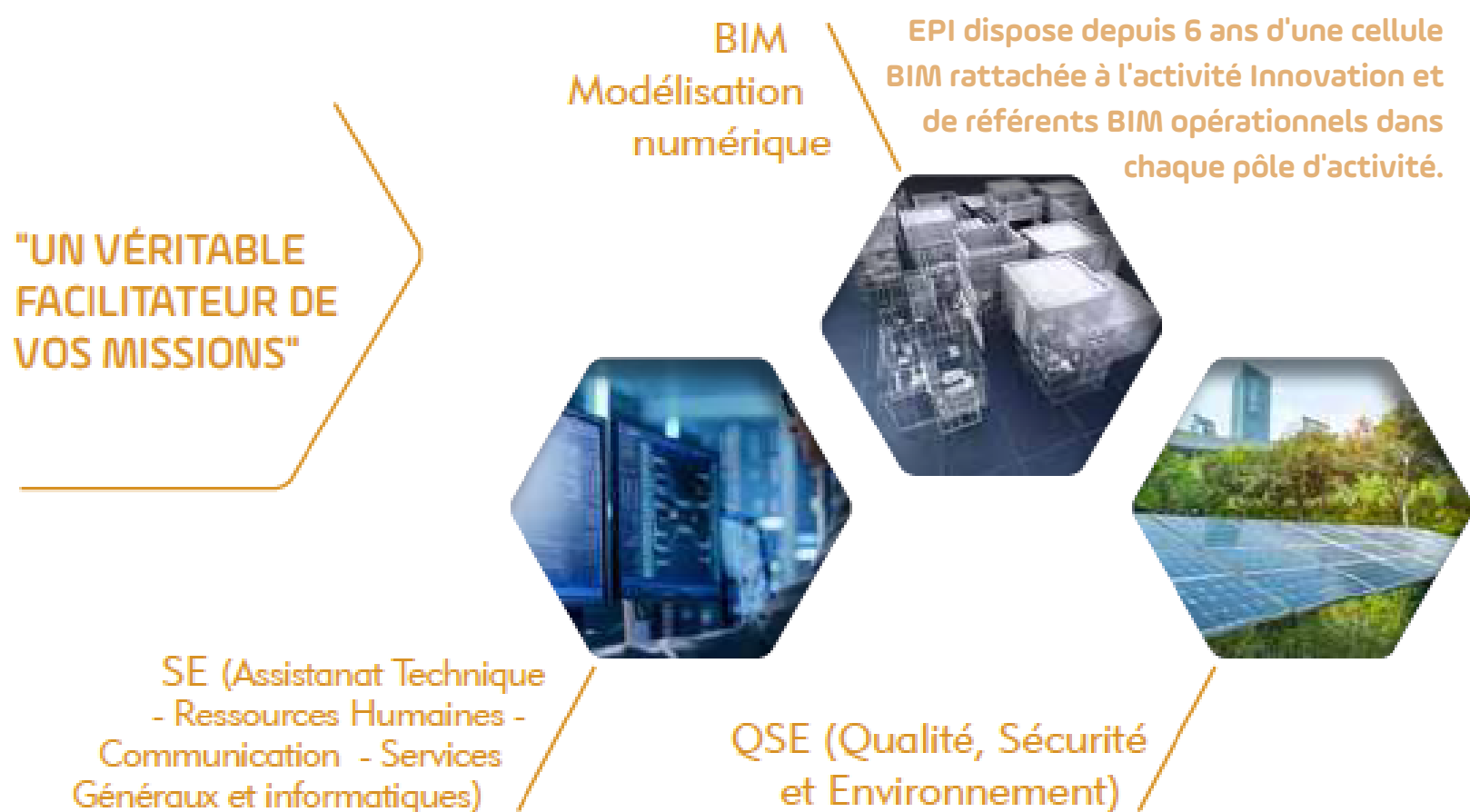
Nous avons la chance et les opportunités de pouvoir réaliser régulièrement des visites de chantiers, découvrir tous les pôles et de s'ouvrir aux autres collaborateurs facilement, ce qui fait la différence avec les autres sociétés, car elle offre une grande confiance à ses nouvelles recrues. *Étant stagiaire, je ne pensais pas avoir les responsabilités et l'autonomie qu'on m'accorde aujourd'hui et j'en suis très heureux.*

Plusieurs choses sont mises en place en interne pour pouvoir créer une ambiance encore plus sympathique et relaxante au travail, par exemple : des pots tout au long de l'année, des groupes de travail en mode « chantiers », des lundis du partage et j'en passe... j'apprécie beaucoup cela. »

APPUI

Ce pôle **accompagne** les interlocuteurs techniques dans leurs missions pour les rendre plus disponibles. Il déploie et met à disposition des outils numériques, connectés et innovants.

Il **assiste** les ingénieurs dans l'approche environnementale des projets et renforce les échanges grâce à un assistant dédié. Il garantit le respect du système de management, de la qualité et de l'environnement certifié. Il participe à la sécurité des chantiers. Il délivre une expertise technique et réglementaire.



Lucie CHENOT
Ingénieure QSE

« Cela fait bientôt 9 mois que je fais partie de l'équipe d'EPI et j'ai pourtant l'impression que cela fait bien plus longtemps.

Mon intégration s'est faite très rapidement et naturellement, aussi bien avec l'équipe que l'environnement.

L'importance de la dimension collective et de la notion de partage se fait clairement ressentir lorsque l'on intègre EPI et c'est également la raison pour laquelle j'ai tout de suite été à l'aise.

EPI, c'est avant tout un état d'esprit et des convictions collectives tournées vers l'humain et le respect de l'environnement. C'est une entreprise qui valorise énormément la diversité des profils, qui donne l'opportunité aux jeunes recrues et qui axe l'embauche de ses collaborateurs sur l'importance d'être en phase avec les valeurs d'EPI.

A EPI, on se définit comme une « Tribu », prônant la cohésion d'équipe qui se construit à l'occasion d'événements fréquemment planifiés.

Enfin, l'évolution de la carrière de chacun et l'épanouissement du collaborateur sont deux éléments qui sont fondamentaux pour EPI. C'est également ce qui m'a séduit en intégrant l'entreprise car il est primordial, pour moi, de pouvoir adapter mon activité à mes envies et ce, au fil du temps ».

Notre CODIR



Dominique



Christophe



Marie-Eugénie



Julien



Claire



Claude



Laurent



À EPI, la compétence n'a pas de genre, d'origine ou de critère. Notre leitmotiv : "Soyez vous-même, les autres sont déjà pris" - Oscar Wilde.

Le CODIR s'engage à :

- Garder la flamme allumée pour tout EPI,
- Favoriser l'intégration des nouveaux à la Vision,
- S'assurer que les chantiers s'inscrivent dans la Vision,
- Assurer la cohérence entre les différents chantiers,
- Valider et fournir les moyens nécessaires à la bonne réalisation des chantiers,
- S'assurer que notre Vision est toujours en adéquation avec le monde extérieur.

Chaque membre de la Tribu est un maillon essentiel à notre mission commune : satisfaire notre client.

Notre identité

Le tutoiement et le bonjour comme marqueurs sociaux

A EPI, tout le monde se tutoie !
 Proposé et adopté dès le premier jour, cela permet de briser les distances. On se tutoie parce qu'on est tous égaux dans la Tribu.

Le bonjour à tous ses collègues dans les locaux est naturel et permet de mettre rapidement un nom sur un visage, de développer des liens. L'idée étant de créer plus de proximité et d'échanges. On fait le tour des étages avant de s'asseoir.

Le choix d'une structure organisationnelle aplatie

Depuis 2015, EPI affiche ses habitudes de fonctionnement d'égal à égal et a fait le choix de sortir de l'organisation hiérarchique traditionnelle.

À quoi bon mettre les gens dans des cases ? Alors toute une dynamique autour du leadership individuel s'est créée !

Ce fonctionnement est apprécié de ses membres où chacun s'exprime librement avec un management en mode projets.

Nous n'avons pas d'organigramme et nous en sommes fiers !

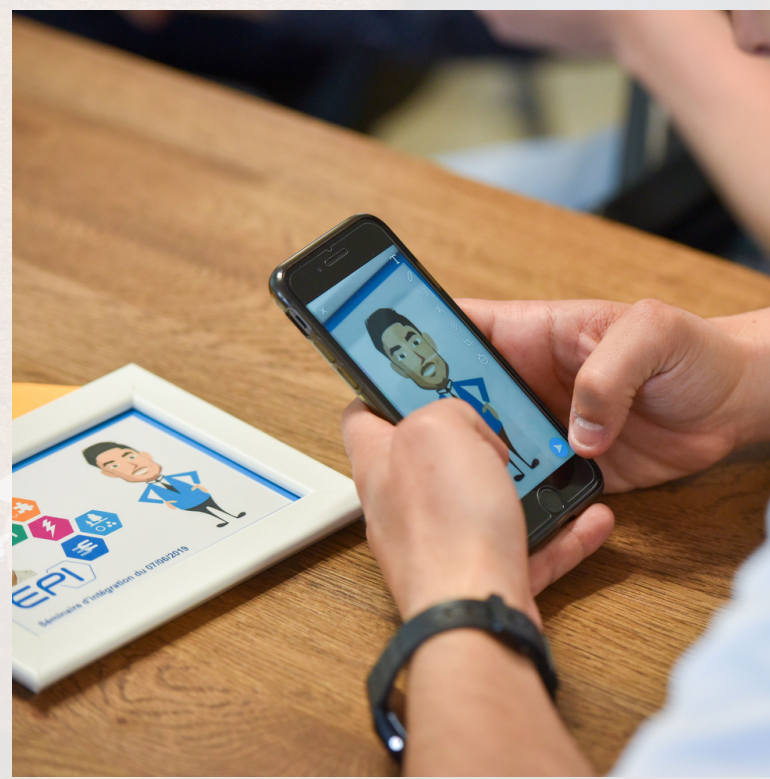
Des avatars



Depuis plus de 6 ans, EPI a fait le choix de mettre en place des illustrations graphiques de type avatars pour représenter chacun de ses collaborateurs.

Il est créé et remis lors du séminaire d'intégration, soit environ 1 an après l'embauche.

Ces avatars renforcent le sentiment d'appartenance de nos collaborateurs à la Tribu ; ces derniers portant fièrement leurs couleurs.



Notre contribution aux ODD

Les 17 objectifs de développement durable (ODD) ont été fixés comme une marche à suivre pour parvenir à un avenir meilleur et plus durable pour tous. Ils répondent aux défis mondiaux auxquels nous sommes confrontés. Ils ont été déclinés en 169 cibles à atteindre d'ici 2030.



EPI souhaite participer à l'effort mondial pour accomplir les ODD.

Nos actions ont ainsi été évaluées au regard des 169 cibles. Les actions que nous menons, qui contribuent à une cible, ont été repérées dans ce rapport par le pictogramme correspondant.

EPI participe à l'atteinte de 5 ODD.

Derrière les ODD, quelles actions d'EPI ?



5.1. Mettre fin, dans le monde entier, à toutes les formes de discrimination à l'égard des femmes et des filles

5.5. Garantir la participation entière et effective des femmes et leur accès en toute égalité aux fonctions de direction à tous les niveaux de décision, dans la vie politique, économique et publique.

5.c. Adopter des politiques bien conçues et des dispositions législatives applicables en faveur de la promotion de l'égalité des sexes et de l'autonomisation de toutes les femmes et de toutes les filles à tous les niveaux et renforcer celles qui existent.

Rapport RSE : cf. Égalité professionnelle.



10.2. D'ici à 2030, autonomiser toutes les personnes et favoriser leur intégration sociale, économique et politique, indépendamment de leur âge, de leur sexe, de leur handicap, de leur race, de leur appartenance ethnique, de leur origine, de leur religion ou de leur statut économique ou autre.

Rapport RSE : cf. Un recrutement ciblé ; Un recrutement qui fait honneur à l'authenticité.



8.3. Promouvoir des politiques axées sur le développement qui favorisent des activités productives, la création d'emplois décents, l'entrepreneuriat, la créativité et l'innovation et stimulent la croissance des microentreprises et des petites et moyennes entreprises et facilitent leur intégration dans le secteur formel, y compris par l'accès aux services financiers.

Rapport RSE : cf. EPI en chiffres ; Innover.

8.4. Améliorer progressivement, jusqu'en 2030, l'efficacité de l'utilisation des ressources mondiales du point de vue de la consommation comme de la production et s'attacher à ce que la croissance économique n'entraîne plus la dégradation de l'environnement, comme prévu dans le cadre décennal de programmation relatif à la consommation et à la production durables, les pays développés montrant l'exemple en la matière.

Rapport RSE : cf. Innover.

8.8. Défendre les droits des travailleurs, promouvoir la sécurité sur le lieu de travail et assurer la protection de tous les travailleurs, y compris les migrants, en particulier les femmes, et ceux qui ont un emploi précaire.

Rapport RSE : cf. Former à la sécurité ; L'éthique dans notre quotidien.

Derrière les ODD, quelles actions d'EPI ?



12.2. D'ici à 2030, parvenir à une gestion durable et à une utilisation rationnelle des ressources naturelles.

Rapport RSE : cf. Vers une consommation raisonnée / Maîtrise de nos consommations de fluides.

12.5. D'ici à 2030, réduire considérablement la production de déchets par la prévention, la réduction, le recyclage et la réutilisation.

Rapport RSE : cf. Des déchets évités / Recyclage et valorisation de nos déchets.

12.6. Encourager les entreprises, en particulier les grandes et les transnationales, à adopter des pratiques viables et à intégrer dans les rapports qu'elles établissent des informations sur la viabilité.

Rapport RSE : cf. Notre guide des responsables.

12.7. Promouvoir des pratiques durables dans le cadre de la passation des marchés publics, conformément aux politiques et priorités nationales.

Rapport RSE : cf. Partager notre engagement RSE.



13.2. Incorporer des mesures relatives aux changements climatiques dans les politiques, les stratégies et les planifications nationales.

Rapport RSE : cf. Agir dans les projets qui nous sont confiés.

13.3. Améliorer l'éducation, la sensibilisation et les capacités individuelles et institutionnelles en ce qui concerne l'adaptation aux changements climatiques, l'atténuation de leurs effets et la réduction de leur impact et les systèmes d'alerte rapide.

Rapport RSE : cf. Réduire notre empreinte carbone (ex : ISO 14001 ; signature de la Charte Climat du SYNTEC ; Bilan Carbone ; Réduire notre impact carbone ; Changer les habitudes pour les trajets domicile-travail ; Une flotte de véhicules qui évolue et objectif zéro avion atteint ; Réduction de notre empreinte numérique ; Maîtrise de nos consommations de fluides ; Mix énergétique de notre électricité ; Des déchets évités ; Recyclage et valorisation de nos déchets ; et partie sur Motiver et soutenir.



ENJEU

3

Développer un impact positif sur l'environnement



Agir dans les projets qui
nous sont confiés

Réduire de moitié l'empreinte carbone de nos chantiers



Pour mettre en œuvre la cause « l'environnement dirige notre action », nous nous sommes engagés à réduire l'empreinte carbone de nos chantiers de moitié à l'horizon 2030, grâce aux actions suivantes :

1. Proposition de techniques innovantes pour réduire l'empreinte environnementale des projets, grâce à une veille technique poussée sur l'environnement.
2. Utilisation de matériels ou matériaux peu ou moins polluants, bas carbone, recyclés et renouvelables.
3. Évaluation chiffrée des gains environnementaux (par exemple, analyse de cycle de vie des chantiers).
4. Approche systémique des performances environnementales (énergie, climat, eau, biodiversité).
5. Organisation et contrôle de la gestion des déchets, économie circulaire (tri, recyclage, réemploi, élimination).
6. Appui à l'obtention de Certificat d'Économie d'Énergie (CEE).
7. Développement d'une nouvelle activité environnement en complément des métiers d'EPI.

Une recherche de solutions alternatives est entamée dès la phase conception permettant de proposer à la Maîtrise d'Ouvrage une réduction de l'empreinte environnementale.

Nous écoutons les priorités de nos clients en matière de RSE et n'hésitons pas à aller au devant, en leur proposant des variantes à meilleur impact environnemental.

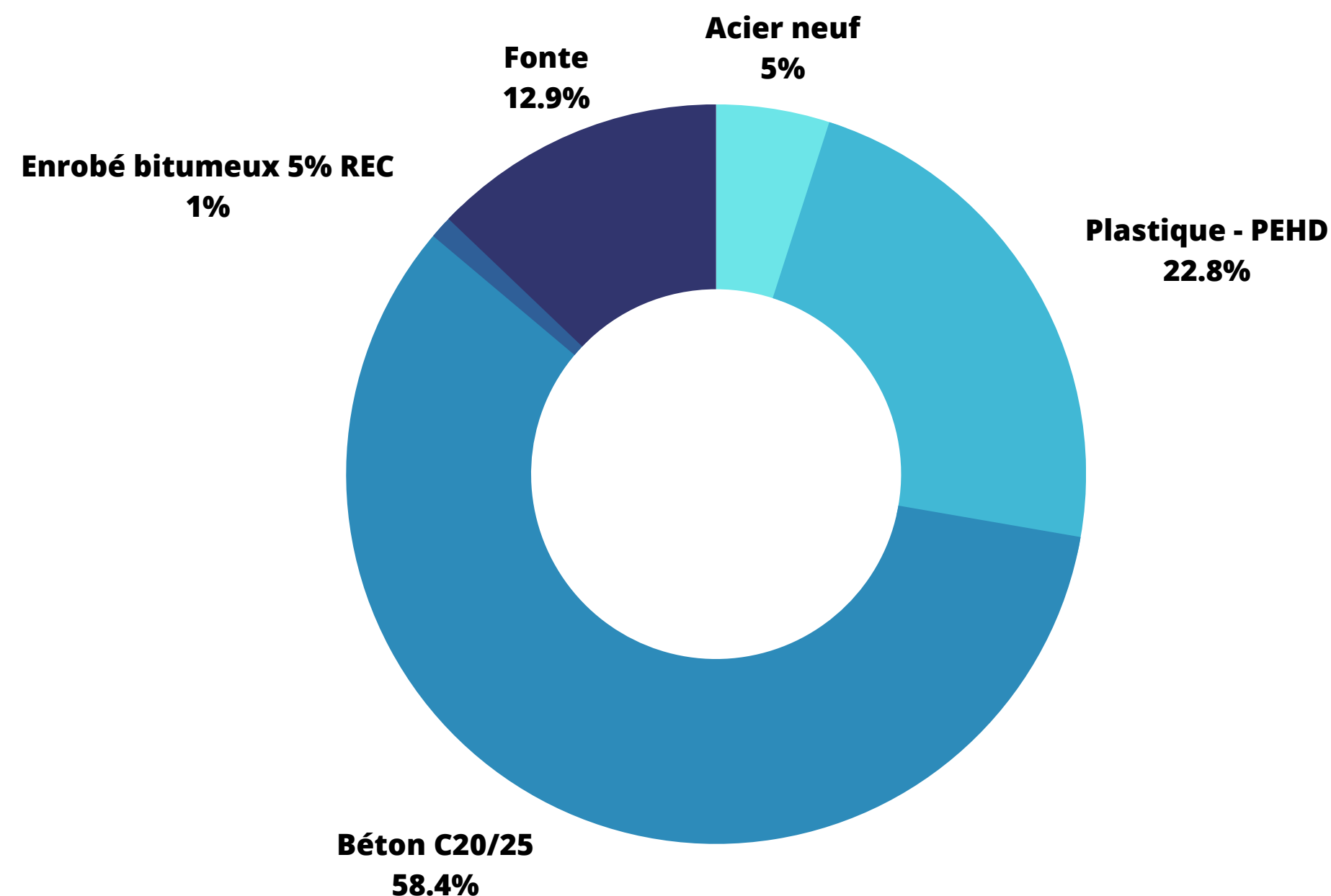
Des outils internes pour déployer des solutions environnementales



ACV - Calculatrices

Afin de connaître les postes clés pour réduire les émissions de gaz à effet de serre, nous avons réalisé des analyses de cycle de vie (ACV) pour plusieurs chantiers types (projets de rénovation ou de construction de bâtiment, chantier de réseaux).

En appui aux pôles opérationnels, des calculatrices sont développées pour estimer des gains carbone des solutions environnementales les plus courantes.



Exemple d'une analyse de cycle de vie d'un chantier de construction d'un branchement de froid - partie matériaux

Des outils internes pour déployer des solutions environnementales



Fiches solutions environnementales

En appui de tous les pôles opérationnels, l'Activité Environnement mène une veille technico-économique, afin de proposer les meilleures solutions environnementales pour les projets (bâtiment, VRD, chantiers de réseaux, etc.). Cela permet à tous d'avoir accès à un outil pratique et à jour. L'idée est d'acculturer la Tribu à l'environnement en veillant à ce que l'utilisation de cet outil devienne un réflexe pour tous les projets.

Solutions environnement - chantier de logements

10/01/2021

Leviers prioritaires pour maximiser l'impact de la proposition EPI :

1. chauffage (N en France)
2. climatisation
3. eau...

REUSSIR À DIRE QUEL POSTE EST PRIORITAIRE (CHAUFFAGE | PINTURE) | EN CAS D'ARRÊTAGE

| enveloppe du bâtiment | CVC | gestion de l'eau |
|--|--|--|
| solutions des combles ou de toiture CII R46 | PAC CII | récupération des EP pour l'extérieur |
| solutions des murs CII R46 | climats à haut rendement CII | récupération des EP pour l'intérieur |
| solutions des cloisons CII R46 | pompe à chaleur CII | toitures végétalisées |
| solutions des toitures terrasses CII R46 | système thermique CII | |
| fenêtre ou porte fenêtre CII R46 | VAVC CII | |
| luminaires / éclairage | rafraîchir CII | |
| amélioration du confort d'été | sanitaires | |
| bardage R46 | chauffe-eau solaire CII | |
| appareils solaires R46 | solarthermique CII | |
| éa-eclair R46 | captage de CO2 | |
| toiture végétalisée R46 | ventilation naturelle | |
| facade géobliquée avec renouveau pour REHABILITATION | recours à un réseau de chaleur CII | |
| solutions réfléchissantes CII R46 | | |

→

substituer les données

1. Les données de base (EPI, R46, R47, R48, R49, R50, R51, R52, R53, R54, R55, R56, R57, R58, R59, R60, R61, R62, R63, R64, R65, R66, R67, R68, R69, R70, R71, R72, R73, R74, R75, R76, R77, R78, R79, R80, R81, R82, R83, R84, R85, R86, R87, R88, R89, R90, R91, R92, R93, R94, R95, R96, R97, R98, R99, R100, R101, R102, R103, R104, R105, R106, R107, R108, R109, R110, R111, R112, R113, R114, R115, R116, R117, R118, R119, R120, R121, R122, R123, R124, R125, R126, R127, R128, R129, R130, R131, R132, R133, R134, R135, R136, R137, R138, R139, R140, R141, R142, R143, R144, R145, R146, R147, R148, R149, R150, R151, R152, R153, R154, R155, R156, R157, R158, R159, R160, R161, R162, R163, R164, R165, R166, R167, R168, R169, R170, R171, R172, R173, R174, R175, R176, R177, R178, R179, R180, R181, R182, R183, R184, R185, R186, R187, R188, R189, R190, R191, R192, R193, R194, R195, R196, R197, R198, R199, R200, R201, R202, R203, R204, R205, R206, R207, R208, R209, R210, R211, R212, R213, R214, R215, R216, R217, R218, R219, R220, R221, R222, R223, R224, R225, R226, R227, R228, R229, R230, R231, R232, R233, R234, R235, R236, R237, R238, R239, R240, R241, R242, R243, R244, R245, R246, R247, R248, R249, R250, R251, R252, R253, R254, R255, R256, R257, R258, R259, R260, R261, R262, R263, R264, R265, R266, R267, R268, R269, R270, R271, R272, R273, R274, R275, R276, R277, R278, R279, R280, R281, R282, R283, R284, R285, R286, R287, R288, R289, R290, R291, R292, R293, R294, R295, R296, R297, R298, R299, R300, R301, R302, R303, R304, R305, R306, R307, R308, R309, R310, R311, R312, R313, R314, R315, R316, R317, R318, R319, R320, R321, R322, R323, R324, R325, R326, R327, R328, R329, R330, R331, R332, R333, R334, R335, R336, R337, R338, R339, R340, R341, R342, R343, R344, R345, R346, R347, R348, R349, R350, R351, R352, R353, R354, R355, R356, R357, R358, R359, R360, R361, R362, R363, R364, R365, R366, R367, R368, R369, R370, R371, R372, R373, R374, R375, R376, R377, R378, R379, R380, R381, R382, R383, R384, R385, R386, R387, R388, R389, R390, R391, R392, R393, R394, R395, R396, R397, R398, R399, R400, R401, R402, R403, R404, R405, R406, R407, R408, R409, R410, R411, R412, R413, R414, R415, R416, R417, R418, R419, R420, R421, R422, R423, R424, R425, R426, R427, R428, R429, R430, R431, R432, R433, R434, R435, R436, R437, R438, R439, R440, R441, R442, R443, R444, R445, R446, R447, R448, R449, R450, R451, R452, R453, R454, R455, R456, R457, R458, R459, R460, R461, R462, R463, R464, R465, R466, R467, R468, R469, R470, R471, R472, R473, R474, R475, R476, R477, R478, R479, R480, R481, R482, R483, R484, R485, R486, R487, R488, R489, R490, R491, R492, R493, R494, R495, R496, R497, R498, R499, R500, R501, R502, R503, R504, R505, R506, R507, R508, R509, R510, R511, R512, R513, R514, R515, R516, R517, R518, R519, R520, R521, R522, R523, R524, R525, R526, R527, R528, R529, R530, R531, R532, R533, R534, R535, R536, R537, R538, R539, R540, R541, R542, R543, R544, R545, R546, R547, R548, R549, R550, R551, R552, R553, R554, R555, R556, R557, R558, R559, R560, R561, R562, R563, R564, R565, R566, R567, R568, R569, R570, R571, R572, R573, R574, R575, R576, R577, R578, R579, R580, R581, R582, R583, R584, R585, R586, R587, R588, R589, R590, R591, R592, R593, R594, R595, R596, R597, R598, R599, R600, R601, R602, R603, R604, R605, R606, R607, R608, R609, R610, R611, R612, R613, R614, R615, R616, R617, R618, R619, R620, R621, R622, R623, R624, R625, R626, R627, R628, R629, R630, R631, R632, R633, R634, R635, R636, R637, R638, R639, R640, R641, R642, R643, R644, R645, R646, R647, R648, R649, R650, R651, R652, R653, R654, R655, R656, R657, R658, R659, R660, R661, R662, R663, R664, R665, R666, R667, R668, R669, R670, R671, R672, R673, R674, R675, R676, R677, R678, R679, R680, R681, R682, R683, R684, R685, R686, R687, R688, R689, R690, R691, R692, R693, R694, R695, R696, R697, R698, R699, R700, R701, R702, R703, R704, R705, R706, R707, R708, R709, R710, R711, R712, R713, R714, R715, R716, R717, R718, R719, R720, R721, R722, R723, R724, R725, R726, R727, R728, R729, R730, R731, R732, R733, R734, R735, R736, R737, R738, R739, R740, R741, R742, R743, R744, R745, R746, R747, R748, R749, R750, R751, R752, R753, R754, R755, R756, R757, R758, R759, R760, R761, R762, R763, R764, R765, R766, R767, R768, R769, R770, R771, R772, R773, R774, R775, R776, R777, R778, R779, R780, R781, R782, R783, R784, R785, R786, R787, R788, R789, R790, R791, R792, R793, R794, R795, R796, R797, R798, R799, R800, R801, R802, R803, R804, R805, R806, R807, R808, R809, R810, R811, R812, R813, R814, R815, R816, R817, R818, R819, R820, R821, R822, R823, R824, R825, R826, R827, R828, R829, R830, R831, R832, R833, R834, R835, R836, R837, R838, R839, R840, R841, R842, R843, R844, R845, R846, R847, R848, R849, R850, R851, R852, R853, R854, R855, R856, R857, R858, R859, R860, R861, R862, R863, R864, R865, R866, R867, R868, R869, R870, R871, R872, R873, R874, R875, R876, R877, R878, R879, R880, R881, R882, R883, R884, R885, R886, R887, R888, R889, R890, R891, R892, R893, R894, R895, R896, R897, R898, R899, R900, R901, R902, R903, R904, R905, R906, R907, R908, R909, R910, R911, R912, R913, R914, R915, R916, R917, R918, R919, R920, R921, R922, R923, R924, R925, R926, R927, R928, R929, R930, R931, R932, R933, R934, R935, R936, R937, R938, R939, R940, R941, R942, R943, R944, R945, R946, R947, R948, R949, R950, R951, R952, R953, R954, R955, R956, R957, R958, R959, R960, R961, R962, R963, R964, R965, R966, R967, R968, R969, R970, R971, R972, R973, R974, R975, R976, R977, R978, R979, R980, R981, R982, R983, R984, R985, R986, R987, R988, R989, R990, R991, R992, R993, R994, R995, R996, R997, R998, R999, R1000, R1001, R1002, R1003, R1004, R1005, R1006, R1007, R1008, R1009, R1010, R1011, R1012, R1013, R1014, R1015, R1016, R1017, R1018, R1019, R1020, R1021, R1022, R1023, R1024, R1025, R1026, R1027, R1028, R1029, R1030, R1031, R1032, R1033, R1034, R1035, R1036, R1037, R1038, R1039, R1040, R1041, R1042, R1043, R1044, R1045, R1046, R1047, R1048, R1049, R1050, R1051, R1052, R1053, R1054, R1055, R1056, R1057, R1058, R1059, R1060, R1061, R1062, R1063, R1064, R1065, R1066, R1067, R1068, R1069, R1070, R1071, R1072, R1073, R1074, R1075, R1076, R1077, R1078, R1079, R1080, R1081, R1082, R1083, R1084, R1085, R1086, R1087, R1088, R1089, R1090, R1091, R1092, R1093, R1094, R1095, R1096, R1097, R1098, R1099, R1100, R1101, R1102, R1103, R1104, R1105, R1106, R1107, R1108, R1109, R1110, R1111, R1112, R1113, R1114, R1115, R1116, R1117, R1118, R1119, R1120, R1121, R1122, R1123, R1124, R1125, R1126, R1127, R1128, R1129, R1130, R1131, R1132, R1133, R1134, R1135, R1136, R1137, R1138, R1139, R1140, R1141, R1142, R1143, R1144, R1145, R1146, R1147, R1148, R1149, R1150, R1151, R1152, R1153, R1154, R1155, R1156, R1157, R1158, R1159, R1160, R1161, R1162, R1163, R1164, R1165, R1166, R1167, R1168, R1169, R1170, R1171, R1172, R1173, R1174, R1175, R1176, R1177, R1178, R1179, R1180, R1181, R1182, R1183, R1184, R1185, R1186, R1187, R1188, R1189, R1190, R1191, R1192, R1193, R1194, R1195, R1196, R1197, R1198, R1199, R1200, R1201, R1202, R1203, R1204, R1205, R1206, R1207, R1208, R1209, R1210, R1211, R1212, R1213, R1214, R1215, R1216, R1217, R1218, R1219, R1220, R1221, R1222, R1223, R1224, R1225, R1226, R1227, R1228, R1229, R1230, R1231, R1232, R1233, R1234, R1235, R1236, R1237, R1238, R1239, R1240, R1241, R1242, R1243, R1244, R1245, R1246, R1247, R1248, R1249, R1250, R1251, R1252, R1253, R1254, R1255, R1256, R1257, R1258, R1259, R1260, R1261, R1262, R1263, R1264, R1265, R1266, R1267, R1268, R1269, R1270, R1271, R1272, R1273, R1274, R1275, R1276, R1277, R1278, R1279, R1280, R1281, R1282, R1283, R1284, R1285, R1286, R1287, R1288, R1289, R1290, R1291, R1292, R1293, R1294, R1295, R1296, R1297, R1298, R1299, R1300, R1301, R1302, R1303, R1304, R1305, R1306, R1307, R1308, R1309, R1310, R1311, R1312, R1313, R1314, R1315, R1316, R1317, R1318, R1319, R1320, R1321, R1322, R1323, R1324, R1325, R1326, R1327, R1328, R1329, R1330, R1331, R1332, R1333, R1334, R1335, R1336, R1337, R1338, R1339, R1340, R1341, R1342, R1343, R1344, R1345, R1346, R1347, R1348, R1349, R1350, R1351, R1352, R1353, R1354, R1355, R1356, R1357, R1358, R1359, R1360, R1361, R1362, R1363, R1364, R1365, R1366, R1367, R1368, R1369, R1370, R1371, R1372, R1373, R1374, R1375, R1376, R1377, R1378, R1379, R1380, R1381, R1382, R1383, R1384, R1385, R1386, R1387, R1388, R1389, R1390, R1391, R1392, R1393, R1394, R1395, R1396, R1397, R1398, R1399, R1400, R1401, R1402, R1403, R1404, R1405, R1406, R1407, R1408, R1409, R1410, R1411, R1412, R1413, R1414, R1415, R1416, R1417, R1418, R1419, R1420, R1421, R1422, R1423, R1424, R1425, R1426, R1427, R1428, R1429, R1430, R1431, R1432, R1433, R1434, R1435, R1436, R1437, R1438, R1439, R1440, R1441, R1442, R1443, R1444, R1445, R1446, R1447, R1448, R1449, R1450, R1451, R1452, R1453, R1454, R1455, R1456, R1457, R1458, R1459, R1460, R1461, R1462, R1463, R1464, R1465, R1466, R1467, R1468, R1469, R1470, R1471, R1472, R1473, R1474, R1475, R1476, R1477, R1478, R1479, R1480, R1481, R1482, R1483, R1484, R1485, R1486, R1487, R1488, R1489, R1490, R1491, R1492, R1493, R1494, R1495, R1496, R1497, R1498, R1499, R1500, R1501, R1502, R1503, R1504, R1505, R1506, R1507, R1508, R1509, R1510, R1511, R1512, R1513, R1514, R1515, R1516, R1517, R1518, R1519, R1520, R1521, R1522, R1523, R1524, R1525, R1526, R1527, R1528, R1529, R1530, R1531, R1532, R1533, R1534, R1535, R1536, R1537, R1538, R1539, R1540, R1541, R1542, R1543, R1544, R1545, R1546, R1547, R1548, R1549, R1550, R1551, R1552, R1553, R1554, R1555, R1556, R1557, R1558, R1559, R1560, R1561, R1562, R1563, R1564, R1565, R1566, R1567, R1568, R1569, R1570, R1571, R1572, R1573, R1574, R1575, R1576, R1577, R1578, R1579, R1580, R1581, R1582, R1583, R1584, R1585, R1586, R1587, R1588, R1589, R1590, R1591, R1592, R1593, R1594, R1595, R1596, R1597, R1598, R1599, R1600, R1601, R1602, R1603, R1604, R1605, R1606, R1607, R1608, R1609, R1610, R1611, R1612, R1613, R1614, R1615, R1616, R1617, R1618, R1619, R1620, R1621, R1622, R1623, R1624, R1625, R1626, R1627, R1628, R1629, R1630, R1631, R1632, R1633, R1634, R1635, R1636, R1637, R1638, R1639, R1640, R1641, R1642, R1643, R1644, R1645, R1646, R1647, R1648, R1649, R1650, R1651, R1652, R1653, R1654, R1655, R1656, R1657, R1658, R1659, R1660, R1661, R1662, R1663, R1664, R1665, R1666, R1667, R1668, R1669, R1670, R1671, R1672, R1673, R1674, R1675, R1676, R1677, R1678, R1679, R1680, R1681, R1682, R1683, R1684, R1685, R1686, R1687, R1688, R1689, R1690, R1691, R1692, R1693, R1694, R1695, R1696, R1697, R1698, R1699, R1700, R1701, R1702, R1703, R1704, R1705, R1706, R1707, R1708, R1709, R1710, R1711, R1712, R1713, R1714, R1715, R1716, R1717, R1718, R1719, R1720, R1721, R1722, R1723, R1724, R1725, R1726, R1727, R1728, R1729, R1730, R1731, R1732, R1733, R1734, R1735, R1736, R1737, R1738, R1739, R1740, R1741, R1742, R1743, R1744, R1745, R1746, R1747, R1748, R1749, R1750, R1751, R1752, R1753, R1754, R1755, R1756, R1757, R1758, R1759, R1760, R1761, R1762, R1763, R1764, R1765, R1766, R1767, R1768, R1769, R1770, R1771, R1772, R1773, R1774, R1775, R1776, R1777, R1778, R1779, R1780, R1781, R1782, R1783, R1784, R1785, R1786, R1787, R1788, R1789, R1790, R1791, R1792, R1793, R1794, R1795, R1796, R1797, R1798, R1799, R1800, R1801, R1802, R1803, R1804, R1805, R1806, R1807, R1808, R1809, R1810, R1811, R1812, R1813, R1814, R1815, R1816, R1817, R1818, R1819, R1820, R1821, R1822, R1823, R1824, R1825, R1826, R1827, R1828, R1829, R1830, R1831, R1832, R1833, R1834, R1835, R1836, R1837, R1838, R1839, R1840, R1841, R1842, R1843, R1844, R1845, R1846, R1847, R1848, R1849, R1850, R1851, R1852, R1853, R1854, R1855, R1856, R1857, R1858, R1859, R1860, R1861, R1862, R1863, R1864, R1865, R1866, R1867, R1868, R1869, R1870, R1871, R1872, R1873, R1874, R1875, R1876, R1877, R1878, R1879, R1880, R1881, R1882, R1883, R1884, R1885, R1886, R1887, R1888, R1889, R1890, R1891, R1892, R1893, R1894, R1895, R1896, R1897, R1898, R1899, R1900, R1901, R1902, R1903, R1904, R1905, R1906, R1907, R1908, R1909, R1910, R1911, R1912, R1913, R1914, R1915, R1916, R1917, R1918, R1919, R1920, R1921, R1922, R1923, R1924, R1925, R1926, R1927, R1928, R1929, R1930, R1931, R1932, R1933, R1934, R1935, R1936, R1937, R1938, R1939, R1940, R1941, R1942, R1943, R1944, R1945, R1946, R1947, R1948, R1949, R1950, R1951, R1952, R1953, R1954, R1955, R1956, R1957, R1958, R1959, R1960, R1961, R1962, R1963, R1964, R1965, R1966, R1967, R1968, R1969, R1970, R1971, R1972, R1973, R1974, R1975, R1976, R1977, R1978, R1979, R1980, R1981, R1982, R1983, R1984, R1985, R1986, R1987, R1988, R1989, R1990, R1991, R1992, R1993, R1994, R1995, R1996, R1997, R1998, R1999, R2000, R2001, R2002, R2003, R2004, R2005, R2006, R2007, R2008, R2009, R2010, R2011, R2012, R2013, R2014, R2015, R2016, R2017, R2018, R2019, R2020, R2021, R2022, R2023, R2024, R2025, R2026, R2027, R2028, R2029, R2030, R2031, R2032, R2033, R2034, R2035, R2036, R2037, R2038, R2039, R2040, R2041, R2042, R2043, R2044, R2045, R2046, R2047, R2048, R2049, R2050, R2051, R2052, R2053, R2054, R2055, R2056, R2057, R2058, R2059, R2060, R2061, R2062, R2063, R2064, R20

Un coup de pouce pour encourager les économies d'énergie



Afin d'aider nos clients à mettre en place des actions en faveur des économies d'énergie, nous les accompagnons dans la recherche d'aides. En particulier, nous les accompagnons dans l'identification et la récupération de certificats d'économie d'énergie (CEE). Nous avons des conventions avec deux obligés, afin de valoriser les CEE issus des projets de nos clients.

L'appui à la recherche de financement, participe à notre volonté de proposer des solutions clé en main, pour que nos clients mettent toutes les chances de leur côté pour aller de la volonté de faire un projet, jusqu'à sa réalisation sur le terrain.

Développement de l'Activité Environnement



Il y a 2 ans, une nouvelle activité environnement a été créée afin d'apporter un conseil complémentaire à notre client. Nous réalisons des Assistances à Maîtrise d'Ouvrage (AMO) pour la qualité environnementale des projets de nos clients (bâtiment, aménagement, travaux de réseaux...).

L'activité environnement accompagne également les Chargés d'Affaires auprès de leurs clients pour étudier comment concrétiser leurs objectifs de réduction de leurs impacts environnementaux.



BÂTIMENT QUALITÉ ENVIRONNEMENTALE

DANS LE NEUF ET LA RÉNOVATION

VOUS SOUHAITEZ...

- › Vous assurer d'une prise en compte sérieuse et impactante des enjeux environnementaux pour votre construction ou rénovation.
- › Mettre en place un programme de travaux qui intègre efficacité énergétique, solutions bas-carbone, gestion économe et alternative de l'eau, biodiversité.
- › Anticiper les changements climatiques et leurs conséquences (chaleur, sécheresse...).
- › Intégrer le confort et la prise en compte de la santé des futurs occupants de vos bâtiments.
- › Conforter votre démarche via une certification ou labélisation.



INFRASTRUCTURE QUALITÉ ENVIRONNEMENTALE

POUR LA VILLE DURABLE ET VIVABLE

VOUS SOUHAITEZ...

- › Vous assurer d'une prise en compte sérieuse et impactante des enjeux environnementaux pour vos aménagements extérieurs et votre VRD, à l'échelle d'une parcelle ou d'un quartier.
- › Mettre en place un programme de travaux qui intègre solutions bas-carbone, biodiversité, gestion alternative de l'eau et qui redonne sa place à la nature en ville.
- › Anticiper les changements climatiques et leurs conséquences (chaleur, sécheresse, précipitations).
- › Intégrer le confort et la prise en compte de la santé des usagers.
- › Conforter votre démarche via une certification ou labélisation.



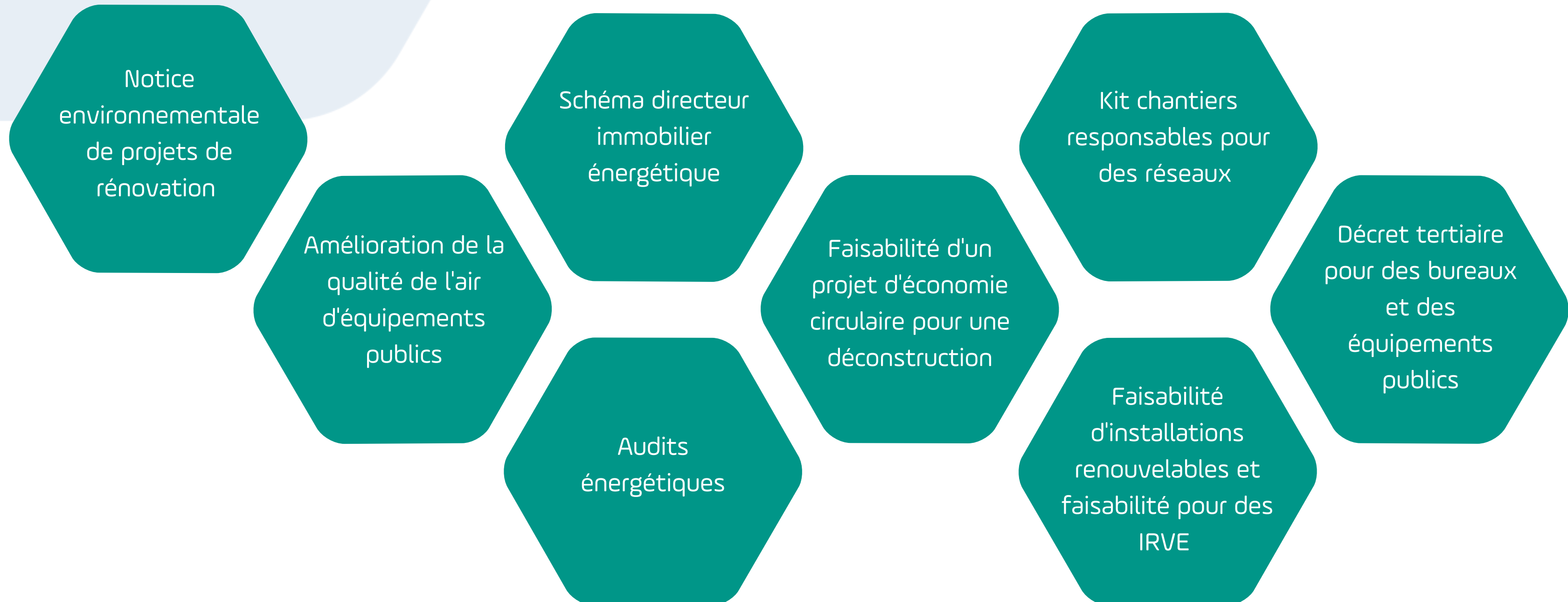
BÂTIMENT RÉDUCTION DES CONSOMMATIONS D'ÉNERGIE

SCHÉMA DIRECTEUR IMMOBILIER – AUDIT ÉNERGÉTIQUE – DÉCRET TERTIAIRE

VOUS SOUHAITEZ...

- › Répondre aux obligations du décret « tertiaire » du 23 juillet 2019 relatif à la réduction de la consommation d'énergie finale dans vos bâtiments à usage tertiaire de plus de 1 000 m², ainsi qu'à celles du décret BACS (obligation d'automatisation et de contrôle du bâtiment).
- › Saisir cette opportunité pour mieux connaître votre patrimoine et en améliorer la gestion / maintenance et le confort des occupants.
- › Identifier et quantifier les économies d'énergie réalisables dans chaque bâtiment, via :
 - Des actions bénéfiques immédiates « quick wins » : baisse de température de consigne, réduit de nuit, ventilation modulée selon l'occupation, relamping LED, sensibilisation des occupants...
 - Des travaux générant d'importantes économies à moyen-long terme : isolation de l'enveloppe, remplacement des menuiseries et/ou des systèmes de CVC, production d'énergie renouvelable...
- › En profiter pour améliorer la qualité de l'air intérieur.
- › Réfléchir globalement à vos besoins réels, optimiser l'occupation de votre patrimoine et aller jusqu'à la réalisation d'un schéma directeur immobilier.

Références d'AMO Environnement





Réduire notre
empreinte carbone

Notre engagement environnemental

historique : l'ISO 14001



Depuis 2009, EPI est certifié ISO 14001 et anime, au quotidien, une démarche environnementale.

La vision élaborée en 2019 a mis l'accent sur les objectifs que nous nous sommes fixés pour 2030, en l'occurrence en ce qui concerne :

- la neutralité de l'empreinte carbone d'EPI
- la réduction de moitié de l'empreinte carbone de nos chantiers

A l'aide de nos indicateurs carbone et d'un schéma directeur, nous souhaitons réduire au maximum notre bilan carbone et pour les émissions qui resteraient, les compenser par des projets sérieux et pérennes.



Un nouvel engagement : la signature de la Charte Climat du SYNTEC



EPI est partenaire de la fédération du SYNTEC, syndicat professionnel spécialisé entre autre dans les professions de l'ingénierie. Nous avons soumis notre candidature pour pouvoir signer sa Charte Climat.



À travers cet engagement, EPI garantit de s'investir dans les actions suivantes :

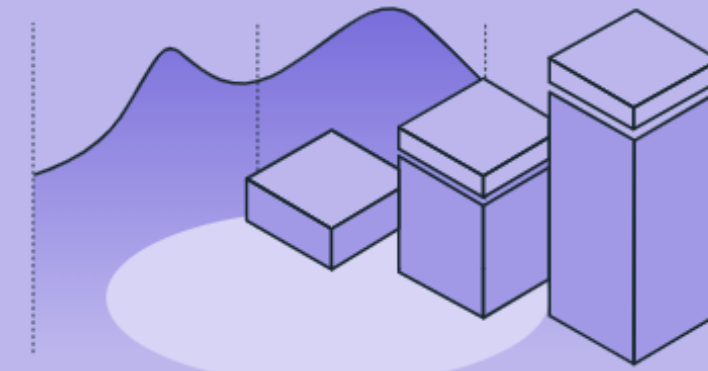
1. AGIR CONCRÈTEMENT EN FAVEUR DU CLIMAT AU TRAVERS DES PROJETS QUI NOUS SONT CONFIÉS.
2. RÉDUIRE DURABLEMENT L'EMPREINTE CARBONE DE NOS PROPRES ACTIVITÉS.
3. SOUTENIR L'ENGAGEMENT DE NOS COLLABORATEURS EN FAVEUR DU CLIMAT.

Calcul de notre Bilan Carbone

L'un des engagements environnementaux que nous nous sommes fixés pour 2030 est d'assurer la neutralité carbone d'EPI. EPI s'est alors initiée au calcul du bilan carbone de ses activités. C'est l'entreprise AKTIO qui nous a accompagné pour suivre nos consommations, les recenser et établir, par la suite, un plan d'action afin d'agir, de manière significative, sur nos émissions de CO₂.

ÉMISSIONS TOTALES

 **426**
tCO₂eq



ÉMISSIONS PAR CHIFFRE D'AFFAIRES



41
kgCO₂eq / k€

ÉMISSIONS PAR COLLABORATEUR



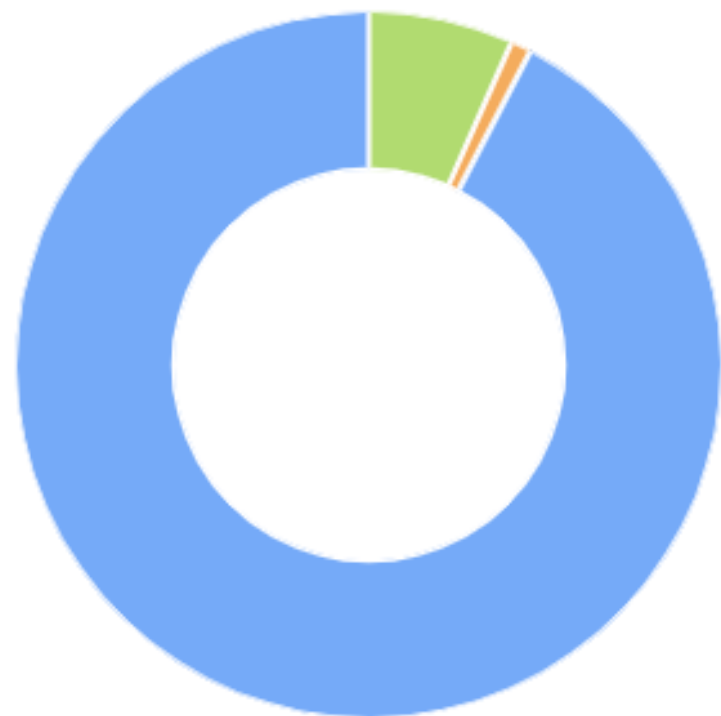
4 531
kgCO₂eq / collaborateur

Réduire notre impact carbone : les postes prioritaires



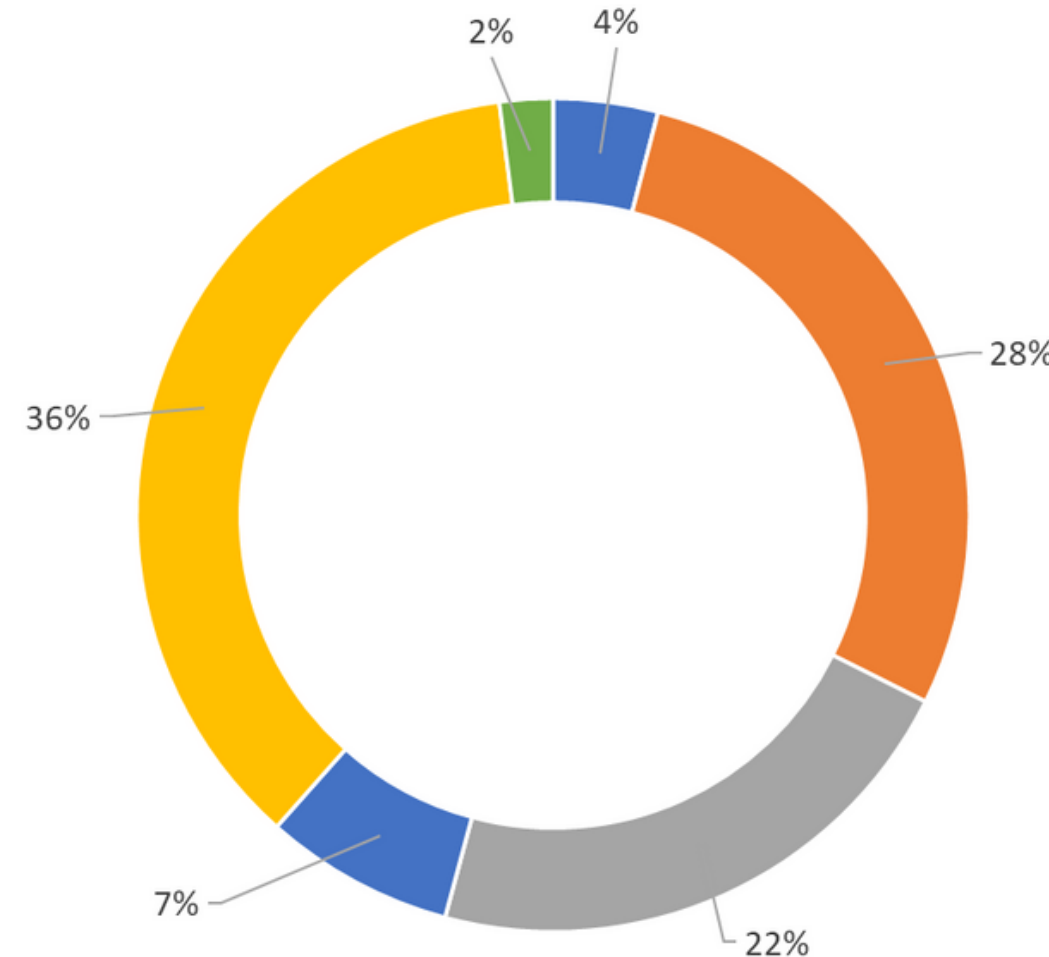
Résultats des émissions 2021 :

PAR SCOPE



| | | |
|---------|-------------------------|------|
| Scope 1 | 28 tCO ₂ eq | 7 % |
| Scope 2 | 3.9 tCO ₂ eq | 1 % |
| Scope 3 | 394 tCO ₂ eq | 92 % |

PAR CATEGORIE



| | |
|---|-------------------------|
| Énergies du bâtiment | 17 tCO ₂ eq |
| Transports | 121 tCO ₂ eq |
| Achats prestations techniques | 93 tCO ₂ eq |
| Informatique | 155 tCO ₂ eq |
| Autres achats hors prestations techniques et SI | 31 tCO ₂ eq |
| Déchets | 9 tCO ₂ eq |

Notre guide des achats responsables

Des fournisseurs sélectionnés selon leurs réponses à l'enquête achats responsables

Début 2023 a été créé un guide achats responsables d'EPI pour formaliser et pousser plus loin les bonnes pratiques déjà existantes.

Le guide intègre de nombreuses choses :

- une évaluation des risques RSE des achats (biens de consommation et services).
- les bonnes pratiques.
- les questions préalables (afin d'évaluer la pertinence d'un nouvel achat).
- un questionnaire à soumettre aux fournisseurs.
- une grille d'analyse et de notation des pratiques des fournisseurs (évaluation sur des critères environnementaux et sociaux).

Les collaborateurs en charge des contrats fournisseurs sont formés aux guide et bonnes pratiques des achats responsables.

Ils sont aujourd'hui en mesure d'évaluer les besoins des services généraux et de l'informatique. Pour autant, il demeure difficile d'évaluer la performance RSE des achats de prestations techniques et financières. Pour cela, des réflexions sont en cours.

En complément, nous prévoyons de faire signer la nouvelle charte RSE partenaires.



Vers une consommation raisonnée



Un allongement de la durée de vie des outils de travail

Le meilleur gain de CO2 est évidemment d'éviter l'achat ! Nous travaillons donc avant tout à prolonger la durée de vie du matériel et de réduire les doublons.

Auparavant, le recyclage informatique était automatiquement planifié tous les 3 ans. Aujourd'hui, la durée de vie du matériel informatique est prolongée au maximum. Cette démarche est d'autant plus importante, que le matériel représente en moyenne 60% de l'empreinte numérique. Il en est de même pour la téléphonie, dont le recyclage automatique se faisait précédemment tous les deux ans. Désormais, nos téléphones sont dotés d'une double SIM, afin d'éviter de cumuler deux modèles.

Pour obtenir un véhicule de fonction, EPI propose une mise à disposition d'un véhicule avec une participation financière du collaborateur. De plus, le guide des achats responsables a également introduit des "questions préalables", afin de s'assurer que l'achat est bien nécessaire.

ACHATS EPI - QUESTIONS PREALABLES AUX ACHATS



Avant tout nouvel achat, il est nécessaire de vérifier la pertinence du besoin par les questions suivantes :

1. Possibilité de prolonger la durée de vie du bien ?
2. Possibilité de réparation ?
3. Possibilité de rétrofit ou transformation ?
4. Possibilité de récupérer les éléments non utilisés (en particulier, récupérer les textiles à la fin des évènements) et mutualiser ?
5. Possibilité d'éviter un produit à usage unique ?
6. Possibilité d'un changement dans l'organisation (exemple : moins de véhicules pour la flotte, plus de vélos à disposition pour aller à la gare) ?
7. Licences informatiques prévues au plus juste ?
8. Possibilité d'acheter une version plus décarbonée ?

Changer d'habitudes pour les trajets domicile-travail



En 2021, EPI a travaillé avec la société EKODEV à l'élaboration d'un plan mobilité. Tous les collaborateurs ont été sollicités afin de recenser leurs habitudes de déplacements entre le domicile et le travail.



Les résultats de l'enquête de 2021 ont montré que 77% des collaborateurs d'EPI se déplaçaient en voiture, ce qui a motivé EPI à les sensibiliser à des modes de déplacement plus doux et à mettre en place des outils facilitateurs pour le changement climatique. D'ailleurs, de plus en plus de nos collaborateurs empruntent le vélo ou la trottinette pour leurs déplacements domicile travail.

Pour les encourager, EPI a déployé des moyens :

- La construction d'un abri vélos équipé (avec recharges électriques, crochets pour les vêtements...).
- La prise en charge du pass Véligo à 50%.

Un canal Teams, dédié au covoiturage, aide également les collaborateurs utilisant les transports en commun (TC) à arriver plus rapidement depuis la gare.

Le télétravail a, par ailleurs, fait ses preuves, évitant pour la majorité des collaborateurs un à deux allers/retours par semaine.

Les habitudes changent petit à petit : il y a deux ans, personne ne circulait à vélo ; aujourd'hui, 8 vélos stationnent à EPI. Cela reste insuffisant, mais nous continuons la sensibilisation (cf. suite) et allons réfléchir à de nouvelles actions comme la mise en place du pass mobilité par exemple.

Une flotte de véhicules qui évolue et objectif zéro avion atteint



Nouvelle flotte de véhicules d'EPI

EPI déploiera une nouvelle flotte de véhicules en 2023. Pour ce faire, le groupe de travail "Mobilité" a souhaité s'orienter vers une mobilité excluant tout véhicule roulant au gazole. La flotte de véhicules sera composée à 42% de véhicules électriques et hybrides et pour le reste, il s'agira de véhicules roulant à l'essence, plafonné à 140g de CO2/km.

| | Voiture Electrique | Voiture Hybride | Voiture Essence |
|-----------------------------------|--------------------------|---------------------------|-----------------------------|
| Emissions de CO2/km | Entre 8 et 25g de CO2/km | Entre 70 et 90g de CO2/km | Entre 110 et 140g de CO2/km |
| Pourcentage de la flotte chez EPI | 38% | 4% | 58% |

Réduction de notre empreinte numérique

Maîtriser nos données

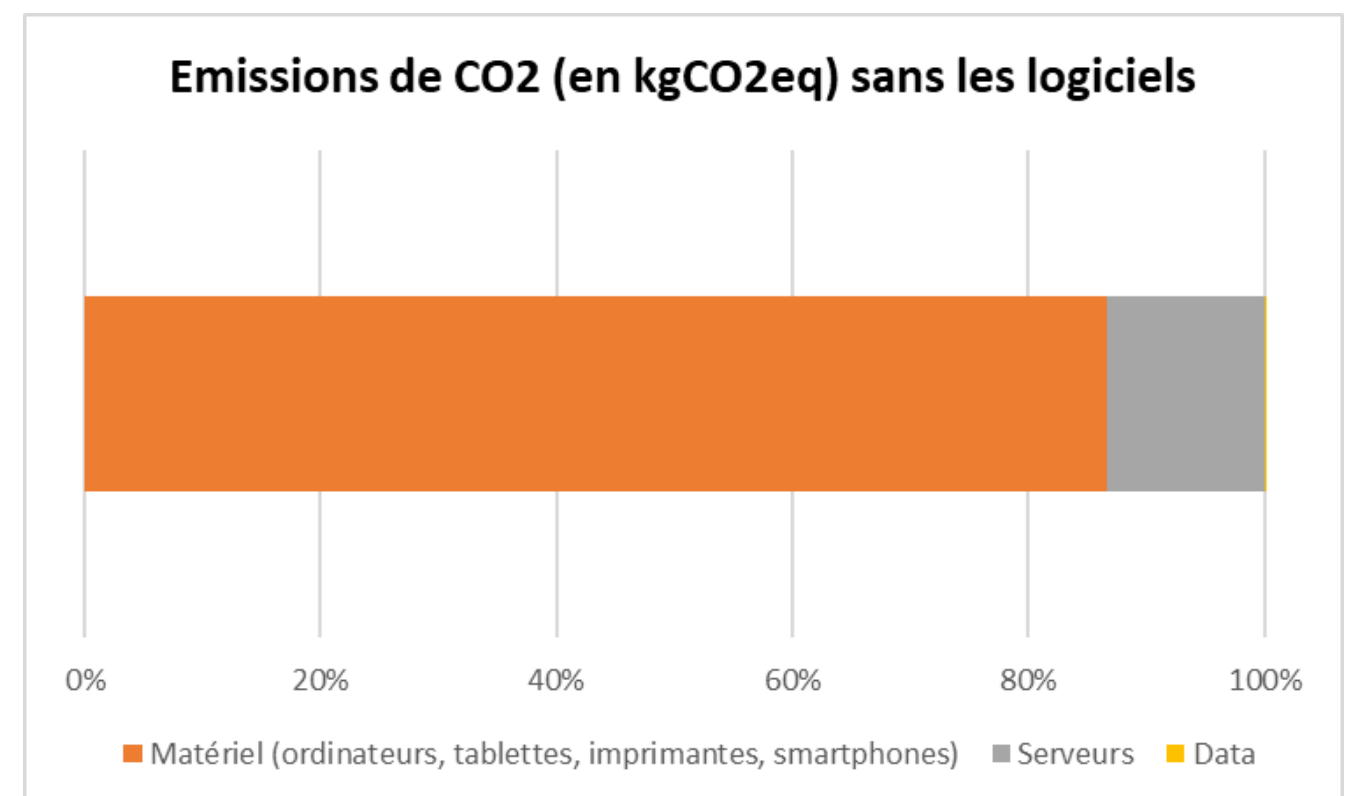
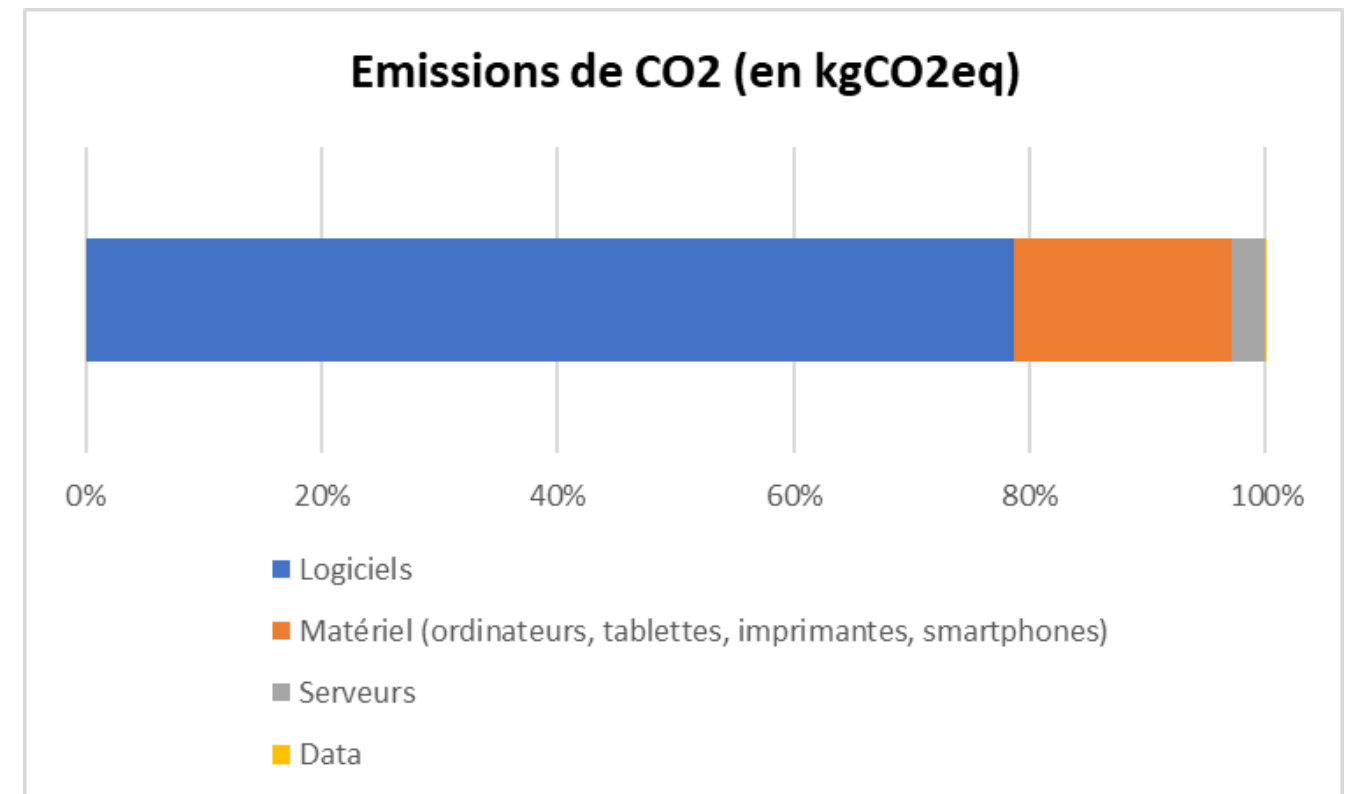
Nous avons comptabilisé nos émissions carbone sur différents postes informatiques :

- Les logiciels.
- Le matériel.
- Les datas.
- Les serveurs et la consommation d'électricité.

Ainsi, nous travaillons à :

- Ajuster le nombre de logiciels et de licences au besoin,
- Allonger la durée de vie du matériel,
- Eéviter la surcharge de nos serveurs (tri des mails, liens actifs plutôt que pièces jointes, utilisation raisonnée de Teams, archivage) et réaliser une vérification lors de nos audits informatiques.

Nous prévoyons de nous rapprocher de nos fournisseurs pour avoir une estimation plus fiable de nos émissions liées aux logiciels car actuellement elle repose sur un ratio kgCO2/€ de l'outil Aktio. Nous pourrions ainsi mieux connaître les actions qu'ils mettent en place pour les réduire et vérifier la part des logiciels dans notre empreinte numérique.



Maîtrise de nos consommations de fluides



Le LAB EPI, l'application du Chantier IoT

Depuis quelques mois, l'initiative du LAB EPI par le chantier IoT nous permet de connaître nos consommations en temps réel.

Cet outil nous sert à déceler l'existence d'anomalies sur les programmes de nos installations comme :

- La température de notre salle serveur.
- Notre système de chauffage/ventilation.
- L'éclairage de notre bâtiment, etc.

La prochaine étape est d'effectuer un rapport entre consommations et données extérieures (de type météo par exemple) afin de réduire davantage nos consommations d'énergie et d'atteindre notre objectif pour 2030.

Suite au plan de sobriété énergétique mis en place par le Gouvernement cet hiver, EPI a mis des actions en place :

- Communication de la température intérieure en temps réel sur les écrans de chaque étage.
- Sensibilisation des collaborateurs aux consignes de chauffage (19° dans les locaux).
- Mise à disposition de plaids pour les plus frileux.
- Intégration de l'alerte ECOWAT au LABEPI afin de suivre, en direct, le niveau de consommation d'électricité des français.



Maîtrise de nos consommations de fluides



Une alerte journalière pour l'eau

L'énergie électrique n'est pas la seule ressource sur laquelle nous sommes vigilants. Une alerte Veolia nous informe si nous avons dépassé les 1 500 L d'eau consommés dans la journée ou 50 m³ par mois. Cette alerte est très utile en cas de fuite par exemple.

Mais la Tribu s'agrandit...

Pour autant, l'activité d'EPI se démultiplie et les besoins en personnel aussi. Force est de constater que l'impact de nos consommations grandit au fil du temps mais la sobriété reste au cœur des réflexions sur le réaménagement des locaux. Le groupe de travail, accompagné par un BE spécialisé, réfléchit à une optimisation des espaces pour ne construire que si nécessaire.

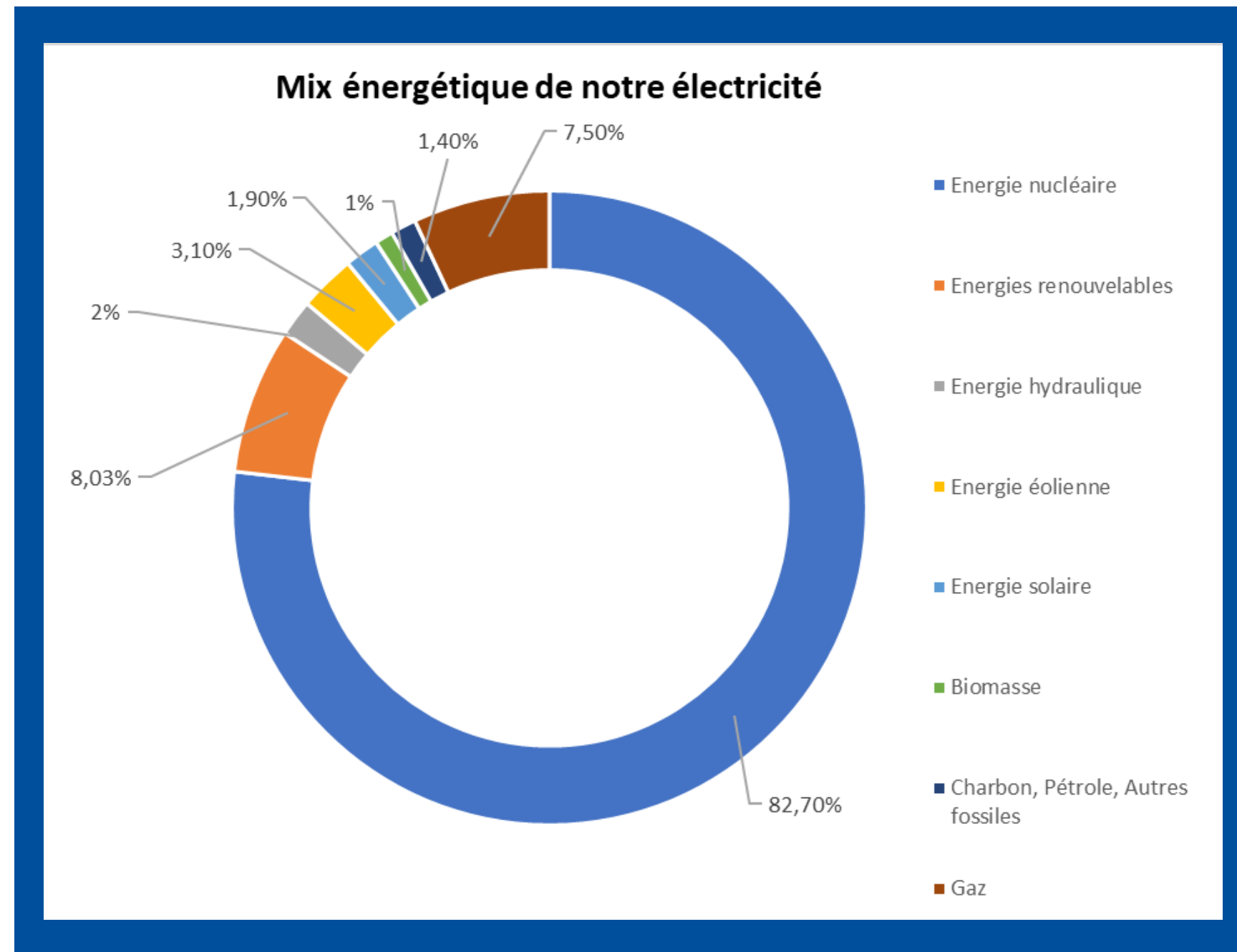
La sobriété en énergie et matériaux est aussi intégrée à la réflexion.

The screenshot shows a user interface for managing water consumption alerts. At the top, it says 'Le +' and provides information about the 'Téléo' system. Below this, the meter number 'COMPTEUR N° I16JB047878' is displayed. The interface allows users to set their alert thresholds. There are two main sections: 'Activer mon alerte journalière' and 'Activer mon alerte mensuelle'. Both sections have a toggle switch to turn the alert on or off. The daily alert is currently set to 1500 Litres par jour. The monthly alert is currently set to 50 m3 par mois. There are also options to set the monthly alert as a percentage of the previous month or the same month of the previous year.

Mix énergétique de notre électricité

Contrat fournisseur d'énergie électrique

Notre mix énergétique est composé à 90% d'électricité bas carbone (nucléaire et renouvelable).



Facture d'électricité mars 2023

Des déchets évités !



0% usage unique :

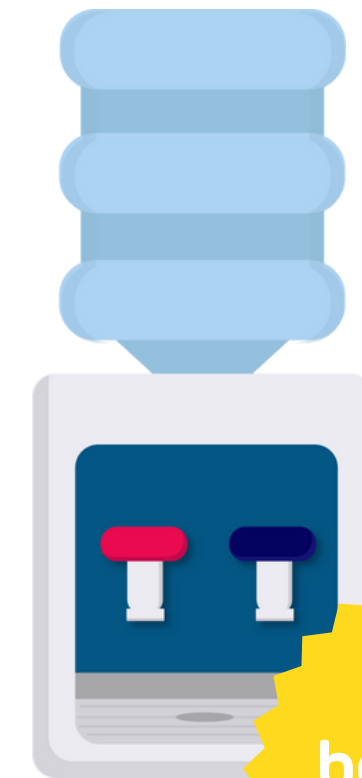
Depuis leurs installations, les fontaines à eau ont permis d'éviter de jeter 34 534 bouteilles en plastique ! L'arrivée de la gourde du CSE a convaincu tous les collaborateurs d'adopter cet automatisme : le matin, au lieu de prendre mon verre d'eau dans un gobelet plastique, je prends ma gourde chez EPI !

Il en est de même pour le café : à son arrivée, chaque collaborateur dispose d'un mug qu'il pourra utiliser chaque matin. Se battre pour l'économie des ressources, c'est aussi bannir l'usage unique !

Et lors des pots, comment ça se passe...?

Ça se passe de la même manière : on installe la vaisselle réutilisable et on la lave à la fin de la réception.

À travers notre démarche d'achats responsables, c'est aussi sur ce critère de durabilité qu'EPI souhaite insister afin de mettre en avant toute l'économie circulaire du produit.



-34 534
bouteilles
depuis 2021



Recyclage et valorisation de nos déchets

5 filières de recyclage alimentées par EPI

À EPI, on vante les mérites du recyclage et de la revalorisation des déchets et ça se manifeste dans les 5 filières suivantes :

- Le papier collecté par La Poste.
- Les cartouches d'encre/toners par LYRECO.
- Le reconditionnement des ordinateurs de bureau et portables, de tablettes, de vidéoprojecteurs (si nous ne récupérons pas de pièces en interne pour réparation) par ZACK.
- Les capsules de café collectées par La Poste.
- Les EPI (équipements de Protection Individuelle) : chez EPI les casques et auto sauveteurs sont recyclés par SODEX PROTECTION.

Suite à l'enlèvement des déchets, EPI reçoit des bordereaux de suivi de déchets (BSD).



Bordereau de suivi des déchets

Attestation de valorisation de déchets de papier/carton, métal, plastique, verre et bois prévue par l'article D534-284 du code de l'environnement

(Modèle défini par l'arrêté du 18/07/2018 publié au J.O.R.F n° 0173 du 29/07/2018)

Attestation n° a120Y000000WbVzUAK-2021-001 Année 2021

1. Emetteur du bordereau

Nom : RECYGO
 Adresse : 57 rue Yves Kermen 92 100 Boulogne Billancourt
 N° Siret : 509 430 724 00047
 Tél : 01 73 28 40 30
 Mail ou Fax : service.client@recygo.fr
 Personne à contacter : Daniel Valla

2. Origine des déchets

Nom : ETUDES PROJETS INDUSTRIELS
 Adresse : 15 RUE DES HAUTS GUIBOUITS 94360 BRY SUR MARNE
 N° Siret : 39455729200049
 Tél : 01 47 06 10 97
 Mail ou Fax : m.morin@epi94.fr
 Personne à contacter : Michèle MORIN

3. Flux de déchets pris en charge

Dénomination usuelle des déchets : papiers de bureau, cartons et archives

Triés (un seul des 5 flux principaux) Déchet de papier/carton Déchet de verre
 En mélange (deux ou plusieurs flux) Déchet de métal Déchet de bois
 Déchet de plastique

4. Quantités de déchets prises en charge (exprimées en kilogrammes)

Collectées / réceptionnées : 1248 kg Quantités pesées OU Quantités estimées

Transférées : 1204 kg Quantités pesées OU Quantités estimées

Valorisées : 0 kg Quantités pesées OU Quantités estimées

Refus et freinte : 44 kg Quantités pesées OU Quantités estimées

5. Destinations de valorisation finale des déchets (indiquer, par flux de déchets, les types d'installations au sein desquelles les déchets ont été valorisés ainsi que leur répartition en pourcentage)

| Flux de déchet | Type d'installation | Répartition | Flux de déchet | Type d'installation | Répartition |
|----------------|---------------------|-------------|----------------|---------------------|-------------|
| Papier/Carton | papeterie | 100% | Plastique | | |
| Métal | | | Verre | | |
| | | | Bois | | |

6. Date et signature de l'émetteur de l'attestation

Pour RECYGO, Daniel Valla, Directeur des opérations, à Boulogne-Billancourt le 01/02/2022

7. Bordereau de suivi des déchets (BSD) - À REMPLIR PAR L'ÉMETTEUR DU BORDEREAU

Bordereau n° : 134073328-99997548-584605

1. Emetteur du bordereau

Producteur du déchet Collecteur de petites quantités de déchets relevant d'une même rubrique (autre annexe 2)
 Personne ayant transféré ou détenu un traitement dont la provenance des déchets reste identifiable (autre annexe 2) Autre

2. Installation de destination ou d'entreposage ou de reconditionnement prévue

Emploi prévu : Oui (autres : 13 à 19 à remplir) Non

N° SIRET : 571726690028
 NOM : LYRECO France
 Adresse : Route de la Boorie 53700 Villaines la Jubel
 Tél :
 Fax :
 Miel : Thierry.Blanche@lyreco.com
 Personne à contacter : Resp Réception Thierry Blanche
 N° de CAP (de cas échéant) :
 Opération d'élimination / valorisation prévue (code D.R.) : R13

3. Dénomination de déchet

Rubrique déchet : 08 03 18 Consistance : solide liquide gazeux
 Dénomination usuelle : Déchets de toner d'impression autres que ceux visés à la rubrique 08 03 17.

4. Mentions au titre des règlements ADR, RID, ADN, IMDG (le cas échéant)

Non soumis

5. Conditionsnement : Boite Litre GRV fût autre (préciser) : Boite Nombre de colis : 1

6. Quantité : réel estimée 0,01 tonne(s)

7. Négociant (le cas échéant)

Reçu n° :
 Limite de validité :
 Personne à contacter :
 NOM :
 Adresse :
 Tél :
 Fax :
 Miel :
 Signature :
 Date : / /

8. Collecteur-transporteur

Reçu n° : Reçu n° 2020/CTD/026 Département : 59
 Limite de validité : 2/17/2025
 Mode de transport : Route
 Date de prise en charge : 3/23/2021

N° SIREN : 57172669
 NOM : LYRECO France
 Adresse : 68 rue Clément Ader 59120 LA COURNEUVE
 Tél : 01 75 42 19 43 Fax :
 Miel : FR.RDC.LACOURNEUVE@lyreco.com
 Personne à contacter :
 Transport multimodal (Cases 20 et 21 à remplir)

9. Déclaration générale de l'émetteur du bordereau

Je soussigné certifie que les renseignements portés dans les cadres ci-dessus sont exacts et établis de bonne foi.

NOM :
 Date : / /

10. Expédition reçue à l'installation de destination

N° SIRET : 571726690028
 NOM : LYRECO France
 Adresse : Route de la Boorie 53700 Villaines la Jubel
 Personne à contacter : Resp Réception Thierry Blanche
 Quantité réelle présentée : 0,01 tonne(s)
 Date de présentation : / /
 Lot accepté : oui non
 Motif de refus :
 Signature : Resp. Réception
 Date : / /

11. Réalisation de l'opération

Code D.R. : R13
 Description : Massification
 Je soussigné certifie que l'opération ci-dessus a été effectuée
 NOM : Thierry Blanche
 Date : / /
 Signature et cachet :
 Miel :
 Personne à contacter :
 Date : / /

12. Destination ultérieure prévue (dans le cas d'une transformation ou d'un traitement aboutissant à des déchets dont la provenance reste identifiable le nouveau bordereau sera accompagné de l'annexe 2 du formulaire CERFA n°12571*01) ; Traitement prévu (code D.R.) : R12/R5

Récapitulatif des indicateurs de la charte climat du SYNTEC

Il s'agit d'une démarche d'amélioration continue pour les signataires qui doivent dans un premier temps mettre en avant les actions et indicateurs de suivi sur nos propres activités, à savoir, les déplacements, les habitudes quotidiennes de la vie au travail et le suivi et la réduction de l'empreinte carbone. Les indicateurs d'EPI sont les suivants :

| Actions | Indicateurs | Données chiffrées |
|---|---|---|
| Mise en place d'une politique de diminution des déplacements en avion. | Nombre de trajets en avion inférieurs à 1 000 km. | 0 trajet en avion effectué. |
| Mise en place d'une politique de trajets domicile/travail visant à réduire l'impact carbone des salariés. | Part des trajets domicile travail utilisant les TC ou les modes actifs Distance annuelle parcourue pour les trajets domicile travail (en voiture, en train, en bus)/ collaborateur). | Enquête mobilité d'EKODEV (datée de 2021). |
| Mise en place d'organisation de travail destinée à réduire les déplacements des salariés. | Distance/ nombre de trajets domicile travail évités grâce au télétravail / collaborateur. | 1 à 2 allers/retours évités grâce au télétravail par semaine en moyenne (calcul annuel en cours). |

Récapitulatif des indicateurs de la charte climat du SYNTEC

| Actions | Indicateurs | Données chiffrées |
|--|---|--|
| Interdiction des plastiques à usage unique. | Part des achats dont le produit est recyclable / éco-conçu / issu du recyclage / de seconde main (par rapport à la valeur en €). | Pas encore calculé (mise en place du guide achats responsables récente). |
| Mise en place d'une politique achats durables. | Part des achats dont le produit ou service a été sélectionné pour un meilleur bilan carbone. | Pas encore calculé (mise en place du guide achats responsables récente). |
| Mise en place d'une politique achats durables. | Nombre de questionnaires fournisseurs remplis. | Pas encore calculé (mise en place du guide achats responsables récente). |
| Mise en place d'une politique d'achat visant à l'allongement de la durée de vie des outils de travail. | Taux de renouvellement annuel des ordinateurs/tablettes à EPI par collaborateur. Part du matériel informatique collecté reconditionné. | 31 ordinateurs/tablettes achetés en 2022 pour arrivée de nouveaux collaborateurs. Pas de matériel reconditionné en 2022 . |
| Recyclage et valorisation de nos matériels/équipements | Quantité de capsules de café/cartouches d'encre et toners/papier/EPI | Capsules : Cartouches d'encre et toners : 10 kg Papier : 1014,3 kg EPI : 2 auto-sauveteurs |
| Mise en place de fontaines à eau | Nombre de bouteilles d'eau évitées | 17 577 bouteilles évitées en 2022 |

Récapitulatif des indicateurs de la charte climat du SYNTEC

| Actions | Indicateurs | Données chiffrées |
|--|--|---|
| Suivi des consommations d'électricité. | Consommation d'énergie électrique d'EPI par collaborateur. | 95 633/124 collaborateurs = 771 kWh par an / collaborateur. |
| Mise en place des mesures de sensibilisation et d'incitation à l'usage éco-responsable des outils numériques. | Poids moyen des boîtes mail/collaborateur. | En moyenne 600 Mo par collaborateur. |
| Mise en place des mesures de sensibilisation et d'incitation à l'usage éco-responsable des outils numériques. | Bilan carbone de l'empreinte numérique. | 35,612 tCO ₂ eq. |
| Réalisation et publication régulière du bilan carbone de l'entreprise. Engagement dans une démarche de mesure de l'empreinte carbone spécifique aux PME à l'aide d'outils existants, avec l'appui du Syntec-Ingénierie. | Calcul du bilan carbone d'EPI. | 426 tCO ₂ eq (soit 4,64 tCO ₂ eq par an/collaborateur) |
| Mise en place d'une politique environnementale normalisée. | Certification ISO 14001 (rapport). | Attestation obtenue. |

Récapitulatif des indicateurs environnementaux

| Actions | Indicateurs | Données chiffrées |
|---|--|--|
| Promotion de nos services environnementaux en externe | % de projets à finalité environnementale* (sur nombre, sur CA) | Pas de donnée sur 2022 |
| Promotion de nos services environnementaux en externe | % de projets (sur nombre, sur CA) avec des solutions environnementales | Pas de donnée sur 2022 |
| Promotion de nos services environnementaux en externe | Nombre de solutions environnementales appliquées | Pas de donnée sur 2022 |
| Recherche de solutions alternatives pour réduire l'empreinte environnementale des projets | Nombre de CEE (ou de projets) obtenus pour les clients (exercice 2021-2022) | 8 CEE obtenus sur l'exercice 2021-2022 |
| Promotion de nos services environnementaux en interne | Nombre de communications et d'évènements de sensibilisation et d'information sur l'environnement | 37 |

Récapitulatif des indicateurs environnementaux

| Actions | Indicateurs | Données chiffrées |
|--|---|---|
| Suivi des consommations d'eau. | Consommation d'eau d'EPI par collaborateur. | 404 m ³ / 124 collaborateurs / an = 3,26 m ³ /an d'eau par collaborateur. |
| Souscrire à des offres d'énergies renouvelables. | Part des énergies renouvelables dans notre contrat d'électricité. | 8,03% |
| Déploiement d'une flotte de véhicules plus durable. | Part de véhicules électriques dans la flotte EPI. | 38% |
| Participation à un projet d'agroforesterie avec MYTREE dans l'Oise. | tCO ₂ eq compensées par la plantation de 750 arbres. | 59 tCO ₂ eq de stockés sur 15 ans. |
| Campagne de sensibilisation pour mobiliser les collaborateurs autour de l'éco-mobilité avec les challenges Squad Easy. | Nombre de kilomètres parcourus en moyenne par participant aux challenges Squad Easy (+ émissions de CO ₂ évitées). | 201 km par participant en moyenne. |
| Formation des collaborateurs aux enjeux environnementaux du secteur du bâtiment. | Nombre de personnes formées à la Fresque de la Construction. | 19. |



Motiver et soutenir

Promouvoir nos objectifs et actions environnementales

Dans un objectif de sensibiliser le plus grand nombre, nous communiquons sur nos enjeux environnementaux sur notre site internet. L'objectif est que toutes nos parties prenantes (clients, prospects, fournisseurs, partenaires, collaborateurs) connaissent nos engagements, les actions que nous mettons en place et leurs avancées. Ils peuvent ainsi connaître ce que nous faisons chez nos clients et chez nous (solutions environnementales, bilan carbone, achats responsables, éthique, ODD...).

Les éléments sont détaillés dans la partie environnementale de notre rapport RSE, disponible en ligne.



- **Proposition de techniques innovantes** pour réduire l'empreinte environnementale de votre projet.
- Utilisation de matériels ou matériaux **peu ou moins polluants**, bas-carbone et renouvelables.
- **Évaluation chiffrée des gains environnementaux.**
- **Approche systématique** des performances environnementales (énergie, climat, eau, biodiversité).
- **Organisation et contrôle de la gestion des déchets, économie circulaire** (tri, recyclage, réemploi).
- **Réduction des émissions** diverses.



MÉDAILLE D'ARGENT 2022 POUR NOS ACTIONS RSE !

Pour la deuxième année consécutive, notre approche globale (Environnement, Social et droits de l'homme, Éthique et Achats responsables) vient d'être reconnue et notée par le label EcoVadis.



Sensibiliser à l'environnement en s'amusant

Pour relever le défi climatique, chaque secteur doit s'interroger sur ses pratiques. C'est pourquoi 19 de nos collaborateurs se sont retrouvés autour de l'atelier La Fresque de la Construction.

Parce qu'on apprend mieux en s'amusant, notre équipe QSE a mis en place un moment d'échange pédagogique et créatif autour d'un outil collectif pour comprendre l'ampleur de l'urgence à agir.

Permettant à chacun d'esquisser des solutions, d'échanger et de débattre autour des Infrastructures, modèles de développement, modes de consommation énergétique, matériaux, usages et inducteurs en termes d'empreinte environnementale pour pouvoir passer concrètement à l'action en construisant un bel état des lieux de la situation afin de transformer le secteur du bâtiment.

3h d'échanges riches dont nous ressortons assurément soudés avec un autre regard sur l'acte de construire.



Quand le bâtiment parle économie circulaire...



L'équipe Environnement d'EPI s'est déplacée en nombre pour assister à la première journée francilienne de l'économie circulaire dans le bâtiment et l'aménagement !

Cet évènement, organisé par Ekopolis dans les locaux de la Région Ile-de-France à St Ouen, est une journée pour échanger sur le réemploi, la sobriété de matière et d'énergie.

C'est surtout l'occasion pour nos équipes de réfléchir à la façon de l'intégrer de façon efficace et impactante dans nos métiers et nos chantiers.



"Le saviez-vous" pour les curieux de l'environnement

Le chantier "Réduction de l'Empreinte Carbone" d'EPI est à l'initiative depuis 2023 du dossier "Le Saviez-Vous" sur le portail Intranet d'EPI.

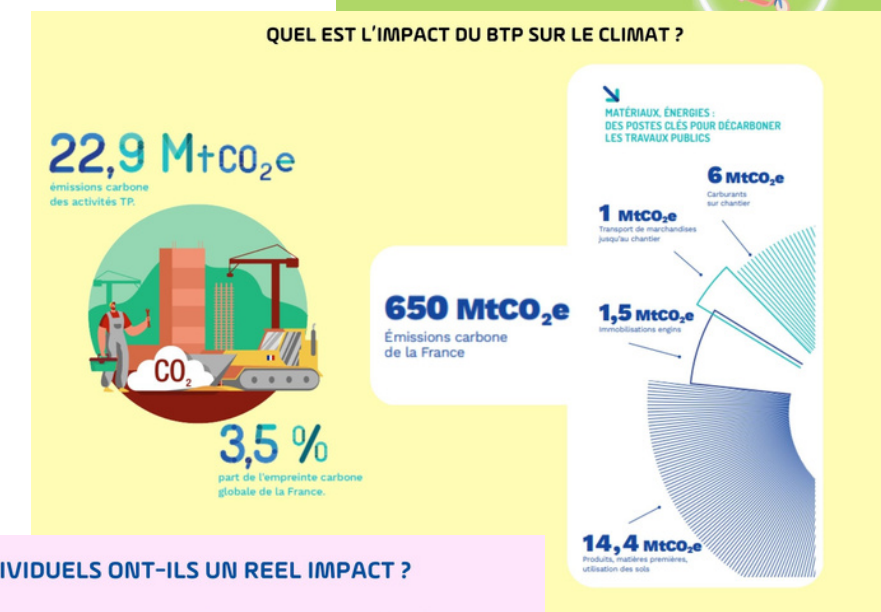
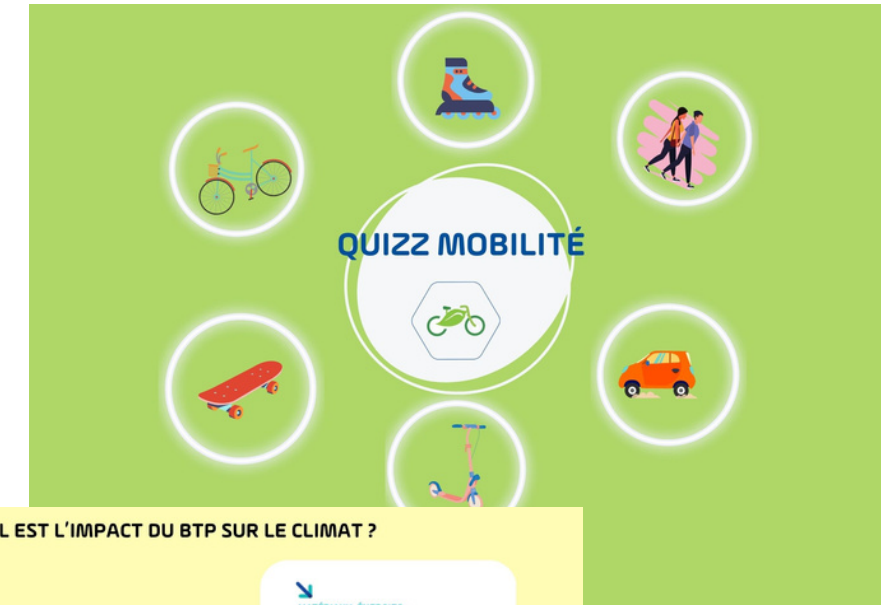
L'idée est venue d'une envie de proposer une diffusion régulière d'informations sur des sujets pros et persos en lien avec l'environnement.

L'idée est simple : 1 visuel = données clés sur 1 sujet.

Au programme, différents sujets comme :

1. Les 9 actions individuelles les plus impactantes pour la planète.
2. Les impacts de la qualité de l'air intérieur sous-estimés ?
3. Mobi'Quizz : tout savoir sur les impacts de notre mobilité.
4. Nos gestes individuels ont-ils un réel impact ?
5. Quel est l'impact du BTP sur le climat ?
6. Seulement 2 °C de plus, c'est grave ?
7. Trier ses déchets : où, comment, pourquoi ?
8. Sur quoi le GIEC nous alerte-t-il en 2022 ?

Et pour les plus curieux, un approfondissement avec "Pour aller plus loin" alimenté de vidéos, d'articles, etc... L'objectif de cette initiative est de sensibiliser quotidiennement un maximum de nos collaborateurs à travers des sujets parlants, synthétiques et captivants.



NOS GESTES INDIVIDUELS ONT-ILS UN REEL IMPACT ?
pour passer de 11 à 2 tonnes de CO₂/an, les gestes individuels sont-ils significatifs ?

Engagement "classique" (gourde, LED, plus de vélo, moins d'avion, moins de viande, manger plus local)
↓
-5% à -20 %
= ce n'est pas négligeable

Engagement "héroïque" (manger végétarien, ne plus prendre l'avion, faire systématiquement du covoiturage, changer de chaudière...)
↓
-45%
= des efforts qui sont récompensés

yes

Bonus : l'effet d'entraînement positif sur les autres et l'alignement entre tes convictions et tes actes

mais le système global doit aussi changer pour rester sous les 1,5°C

source : carbone 4

Du vert, jusque dans notre bibliothèque



Début 2023, EPI a mis à disposition de ses collaborateurs une bibliothèque qui, dans le cadre de notre campagne de sensibilisation aux enjeux environnementaux, s'adresse à tous et sous différents formats.

Des ouvrages, tels que des livres, des films ou encore des podcasts, sont disponibles. On y trouve plusieurs thématiques environnementales articulées autour du climat, de la biodiversité, du mode de vie, de l'économie française, etc.

Cette initiative a été lancée suite à l'engouement autour de l'ouvrage "Un monde sans fin" offert à nos clients. Ce livre de Jean-Marc JANCOVICI a suscité l'intérêt de beaucoup de nos collaborateurs qui ont consulté la bibliothèque environnement, suite à la mise à disposition de la BD.

L'objectif de la bibliothèque environnement est, avant tout, de multiplier les supports de communication pour sensibiliser à l'environnement en interne, de laisser libre cours à l'envie des collaborateurs et d'alimenter, dans l'idéal, la curiosité collective de nos collaborateurs sur les temps de pause ou chez eux.



3 challenges réalisés avec SQUAD EASY et près de 35 000 km parcourus



Allier activité physique et mobilité durable à travers le challenge sportif Squad Easy !

Cette année, grâce à l'application ludique Squad Easy, alliant activité physique et comportements responsables, nos équipes se sont surpassées !

Au programme :

- Marche.
- Course à pied.
- Vélo.
- Skate.
- Roller, etc.

Le principe : constituer des équipes mixtes, s'amuser, se dépenser et gagner des points pour chaque kilomètre parcouru. Petit bonus, des quizz et des défis photos étaient mis en place afin de renforcer la cohésion des équipes.

Un défi responsable : Lors du deuxième challenge, les kilomètres parcourus ont été convertis MYTREE en plantations d'arbres !

Une belle action solidaire et respectueuse de l'environnement qui fait écho aux valeurs de notre Tribu qui s'engage, chaque jour, pour le respect de l'Homme et de l'environnement dans ses actions quotidiennes.



Un défi relevé, des arbres plantés



VILLE DE CANLY HAUTS-DE-FRANCE (OISE)



750
arbres à planter



Type de plantation
Agroforesterie, haies



Espèces plantées
Aubépine, Prunellier, Charme
Cornouiller, Noisetier,
Viorne obier, Eglantier,...



Date de plantation
Novembre 2022 - Mars 2023



Vérification
La plantation est vérifiée
par Groupe Y, cabinet
indépendant d'analyse.



Suite au challenge , MYTREE a accompagné SquadEasy par l'élaboration d'un projet de plantation d'arbres dans l'Oise. Grâce à l'initiative d'EPI, plus de 750 arbres de tous types ont été plantés en ce début d'année 2023.

Les pinces à linge : de l'emploi au réemploi

Après avoir lu que "9 paires de baskets étaient jetées par seconde" soit 300 millions de baskets jetées chaque année en France, la Tribu d'EPI s'est dit qu'elle devait faire quelque chose.

L'équipe QSE a eu la belle idée de s'associer à l'organisme « Les Pinces à Linge » à travers une collecte en interne, qui s'inscrit dans une démarche d'économie circulaire, limitant la consommation et le gaspillage. La collecte et le reconditionnement de ces baskets usagées sont voués à la redistribution aux plus démunis pour une partie. Et pour le reste, la revente de ces baskets dans leur boutique solidaire permet de créer des emplois au sein de leur Atelier et Chantier d'Insertion (ACI).

La Tribu a pris soin de sélectionner ses plus belles baskets usagées pour en faire don à l'association.

C'est plus de 60 paires de baskets qui ont retrouvé vie et ont été offertes soit à des personnes dans le besoin, soit revendues au sein de la boutique solidaire de l'association.

Une belle action **solidaire et éco-responsable** qui s'inscrit parfaitement dans les valeurs de la Tribu.



Soutien d'idées des collaborateurs



👉 94% des collaborateurs apprécient la contribution citoyenne de l'entreprise.

EPI propose des solutions d'épargne responsable à ses collaborateurs. En effet, suite à l'obtention d'une prime, chacun doit opter pour un type de placements disponibles dans le PEE et PERCO et peut s'orienter vers des Investissements Socialement Responsables (ISR). Ceux-ci correspondent au financement de projets qui mettent en avant les énergies renouvelables, la lutte contre le réchauffement climatique ou encore dans des entreprises aux normes sociales les plus respectueuses des salariés.

Aujourd'hui, à EPI, 5 types de placement sur 7 sont des ISR.



Remerciements

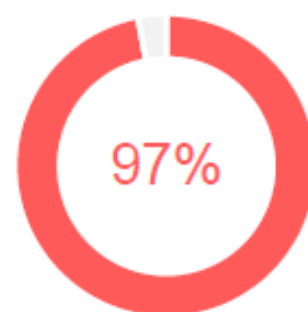


Un grand merci

Merci à toute la tribu de s'impliquer chaque jour dans les projets d'EPI avec autant de passion en portant les valeurs du partage, de l'intégrité, du service et de l'audace.

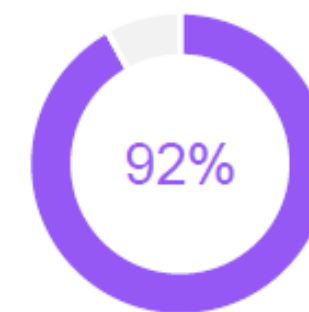
« C'est une fierté de travailler aux côtés de ces femmes et de ces hommes. J'espère que vous l'aurez perçu au fil des pages, à défaut de le vivre comme moi... Et qui sait ? Vous avez peut-être maintenant l'envie de nous rejoindre ou de parler d'EPI à vos proches ? » Marie-Eugénie RRH.

Perception
globale



" Dans l'ensemble, je
peux dire qu'il s'agit
d'une entreprise où il fait
vraiment bon travailler "

Trust Index©



Moyenne du taux de
réponses positives sur
l'ensemble des questions
liées au modèle Great
Place To Work®

Merci d'être allé au bout de cette lecture et c'est avec plaisir que nous vous dévoilons nos symboles les plus emblématiques, que vous aurez sans aucun doute relevés sans difficulté.





La suite reste à écrire et le futur à construire